

УДК 159.9.072

DOI: 10.18384/2310-7235-2017-1-33-49

РАЗРАБОТКА И ВАЛИДИЗАЦИЯ ДИАГНОСТИЧЕСКОГО ОПРОСНИКА «АНАЛИЗ СЕМЕЙНОГО МИФА»

Нестерова А.А.

*Московский государственный областной университет
105005, г. Москва, ул. Радио, д. 10А, Российская Федерация*

Аннотация. В статье освещены этапы создания, валидации и стандартизации авторской методики «Анализ семейного мифа». Приведены данные об этапах разработки опросника и кластеризации отдельных семейных мифологем, о разных видах валидности методики, а также о стандартизации и нормативных показателях. Доказана хорошая внутренняя согласованность шкал, дискриминативность вопросов и надежность опросника на репрезентативной выборке (n=183 человека). Опросник может применяться в психологической диагностике семьи и семейной психотерапии.

Ключевые слова: семейный миф, семейное самосознание, диагностический опросник, валидность, надежность, дискриминативность.

DEVELOPMENT AND VALIDATION OF DIAGNOSTIC QUESTIONNAIRE "ANALYSIS OF FAMILY MYTH"

A. Nesterova

*Moscow Region State University
10A, Radio str., Moscow, 105005, Russian Federation*

Abstract. This article examines the stages of validation and standardization of the author's Questionnaire "Analysis of Family Myth". Information about the stages of development of the questionnaire and the clustering of individual family myths is presented in the article. It is proved that the scales internally uniformed, the questions are discriminative and the questionnaire is reliable on a representative sample (n=183). The questionnaire could be used in the diagnostics of a family and in a family psychotherapy.

Key words: family myth, family identity, diagnostic questionnaire, validity, reliability, discriminative.

Многие исследователи в области семейных отношений отмечают, что в ходе жизнедеятельности семьи у ее членов формируются представления о семье: о себе как члене семьи, о личностях других ее членов, об условиях жизни, целях, основных ситуациях, с которыми семья имеет дело, о проблемах, с которыми сталкивается, о социальном окружении и взаимоотношениях семьи с ними (Э.Г. Эйдмиллер, В.В. Юстицкий, В.К. Мягер, Т.М. Мишина, Н. Эпштейн, П. Кросби, С. Андерсон, Ф. Багароззи, Дж. Ларсон). Так, например, Д.Г. Айвазова, изучая отношения в супружеской диаде, отмечает, что их стабильность задается через

совместно-согласованный образ нормативной семьи у супругов [1]. В этой совокупности представлений выделяются наиболее консервативные, глубинные кластеры, в символической, аффективной форме интерпретирующие действительность и составляющие костяк семейного самосознания – семейные мифы [17].

Несмотря на огромную роль семейного мифа в жизни каждого человека, изучение этого феномена не имеет богатой и прочной традиции в истории психологии семьи прежде всего из-за сложности изучения, неоднозначности в определении. Термин «семейный миф» предложил испанский психиатр А. Феррейра, обозначив его как «определенный защитный механизм для поддержания единства в дисфункциональных семьях» [16, с. 86]. И так как сам термин появился сравнительно недавно, синонимами его в различных концепциях и подходах выступили понятия «верования», «семейная схема», «убеждение», «семейное кредо», «ролевые ожидания», «согласованная защита», «образ семьи» или «образ “мы”», «наивная семейная психология» и др. [3; 4; 10; 12; 13; 14; 15; 19].

В сложившейся практике процедура выявления мифологических представлений о семье – довольно длительное и трудоемкое занятие, применяемое лишь в долгих психотерапевтических практиках (психодрама, поведенческая семейная психотерапия, системная семейная терапия). На сегодняшний день не существует методов или хотя бы четких алгоритмов определения семейного мифа.

Разрабатываемый опросник «Анализ семейного мифа» позволит хотя бы в некотором приближении оценить

совокупность мифологических представлений о семье отдельного индивида, чтобы наметить ориентиры для более глубокого изучения его семейного самосознания.

Процедура разработки опросника

На первом этапе разработки опросника перед нами стояла задача выбора критериев для оценки семейных мифов, поэтому возникла необходимость разработать классификацию семейных мифологем.

В своей работе мы исходим из позиций теории социального мифотворчества и обыденного сознания. В этих теориях обозначен один из критериев определения мифа. Этим критерием является *причастность к архетипическому содержанию* (Е.В. Улыбина, Е.Е. Сапогова, Т.М. Алпеева). Ориентируясь на этот критерий, мы будем выделять именно мифологические представления во всем многообразии представлений о семье.

Архетипы (от греч. *arche* – ‘начало’ и *typos* – ‘образ’) – элементы коллективного бессознательного, которые представляют собой врожденные диспозиции, обуславливающие появление у конкретного индивида определенных мыслей, представлений, отношений, действий, снов. Архетипы, сохраняясь в форме коллективного бессознательного, присущего каждому индивиду, являются результатом многовекового опыта наших предков. При этом речь идет не о конкретном, четко очерченном представлении, образе или эмоции, а о некоторых врожденных предписаниях общего плана, побуждающих к активности или реагированию на ситуацию [11].

Опираясь на авторитетные мне-

ния таких авторов, как М.М. Бахтин, Е.П. Крупник, М.М. Муканов, Н.Д. Овсяннико-Куликовский, Н. Пезешкиян, Г.Л. Пермьянов, В.Ф. Петренко, Д. Соколов, Н.Р. Романова, В.Н. Дружинин, Н.Н. Обозов, И.А. Разумова, И.В. Руппиева, Е.Е. Сапогова, свидетельствующие, что основные представления о мире в целом и семейные представления в частности заложены в виде некоторых конструктов (концептов, архетипов) в национальном фольклоре, мы решили, что сможем выделить некоторые классы семейных мифов на основе изучения пословиц и поговорок о семье.

В дальнейшем мы сможем упрочить наше положение, распространив наше исследование на сказки и мифы русского народа, а также проверить, насколько актуализированы выделенные нами типы мифов в сознании современных людей.

Нами были проанализированы несколько тысяч пословиц и поговорок из сборника В.И. Даля (1987) и сборника Т.М. Луговой (2002) [6; 7]. Из всего этого многообразия пословиц и поговорок мы выбрали 364, которые в той или иной степени отражали позицию относительно семейной жизни, брака, взаимоотношений мужа и жены, родителей и детей. Далее совместно с экспертами мы выбрали 48 наиболее устойчивых и популярных пословиц и поговорок о семье, которые выступили в качестве экспериментального материала на следующем этапе пилотажного исследования (рис. 1). Они были напечатаны на отдельных карточках, которые предъявлялись 15 экспертам. Экспертами явились 15 человек с высшим психологическим образованием, работающих с семьей или хорошо зна-

ющих психологию семейных отношений.

Процедура исследования состояла в установлении семантических связей пословиц и поговорок и в построении матрицы сходства методом сортировки (метод установления семантических связей описан В.Ф. Петренко) [5]. Испытуемым предлагалось распределить карточки с пословицами и поговорками на любое количество групп с произвольным набором пословиц и поговорок в каждой группе. После классификации эксперты должны были попытаться сформулировать принцип (основание) своей классификации. Далее осуществлялось построение классификационного дерева с помощью кластерного анализа, где мерой попарного сходства пословиц являлось количество их попаданий в один класс. В самом кластерном анализе на уровне математической обработки данных нами был использован *метод Уорда*, который, по признанию многих исследователей (О.Г. Берестенева, А.М. Родин, О.Ю. Ермолаев, В.Н. Марков), очень эффективен, особенно для выявления небольших кластеров в дереве классификации.

При интерпретации выделенных кластеров будем двигаться по дереву кластеризации «сверху вниз»: от интерпретации маленьких семантических классов, выделенных на высоких уровнях сходства, до рассмотрения объектов объединенных в большие семантические классы, выделенные на низких уровнях сходства. Больше всего нас будут интересовать кластеры среднего размера, потому что именно они помогут нам создать классификацию мифологем.

Первый кластер включает в себя следующие пословицы и поговорки:

«Кому что на роду написано», «Кабы люди не сманили и теперь бы жили», «Если Доля не поможет – будешь бедовать», «Я от горя, а оно ко мне вдвое», «Беда навалилась, совсем мужа задавила», «От судьбы не уйдешь», «Судьба придет – по рукам свяжет». Смысловым инвариантом перечисленных пословиц являются фатализм, беспомощность перед судьбой, ощущение влияния некоторых недобрых сил со стороны. Человек в пространстве этого кластера предстает существом маленьким и беспомощным, которое мало что может изменить, мало на что может повлиять или находится под воздействием внешних «злых» сил. Э.Г. Эйдемиллер в процессе клинических наблюдений отмечал частую встречаемость таких представлений у своих клиентов и обозначил эту модель как «*Борьба со злыми силами*» [9].

Второй кластер включает следующие пословицы: «Жить вместе и умереть бы вместе», «Разлучит нас заступ и лопата», «Осолит разлуку нашу горсть сырой земли», «Муж с женой, что мука с водой», «Жена да муж – змея да уж», «Где муж – там и жена», «Муж и жена – одна сатана», «Промеж мужа и жены нитки не проденешь», «Ради милого и себя не жаль», «За милого и на себя поступлюсь», «Для милого дружка и сережку из ушка», «Ради семьи и себя забыть можно». В этом кластере можно четко выделить 3 очень важных подкластера: 1) подкластер, содержащий представления *о вечности любви*; 2) подкластер, включающий пословицы, утверждающие *единство и неразделимость супругов*; 3) подкластер, объединяющий пословицы о *необходимости самопожертвования* ради семьи (хочется обратить внимание на то, что

они в основном представляют женскую позицию). Миф о вечной любви встречается в описаниях Л.Б. Шнейдер [8], миф о «жертве» встречается в работах С.А. Петруевича, А.С. Спиваковской.

Третий кластер представлен такими пословицами, как: «Любовь да совет, так и нуждочки нет», «Вся семья вместе, так и душа на месте», «Совет да любовь, на этом свет стоит», «Нет ценности супротив любви», «Любовь – кольцо, а у кольца нет конца», «Любовь да совет, так и горя в семье нет», «Любовь все стерпит», «Любовь пройдет все преграды», «Настоящей любви ни одно горе ни по чем», «Ссора в семье до добра не доводит», «В семье худой мир лучше доброй ссоры». Этот кластер содержит постулаты, регламентирующие близкие эмоциональные отношения между членами семьи. Если рассматривать подкластеры, включенные в этот семантический блок, то можно выделить следующие: 1) пословицы и поговорки, утверждающие, что *чувство любви в семье бесконечно и неизменно*; 2) пословицы, наделяющие *любовь сверхъестественными и чудодейственными силами*; 3) пословицы, отмечающие важность *постоянства бесконфликтных, благополучных отношений*.

Наконец, *четвертый кластер* – самый большой, включающий в себя очень много маленьких подкластеров. Он содержит следующие пословицы и поговорки: «На женский норов не угодишь», «Женишься раз, а плачешься век», «Мужнин грех за порогом остается, а жена все домой несет», «Воля и добру жену портит», «Жена верховодит, так муж по соседям бродит», «Чужая жена – лебедушка, а своя полынь», «Лучше камень долбить, чем злую жену учить», «Люби жену, как душу, тряси ее

как грушу», «Шубу бей – теплее, жену бей – милее», «Худо мужу тому, у кого жена бóльшая в дому», «Лучше хлеб есть с водою, чем жить со злою женою», «Жена мужу пластырь, муж жене пастырь», «Жена ублажает – лихо замышляет», «Кого люблю – того и бью», «Милый ударит – тепла прибавит», «Милый побьет – только потешит».

Несмотря на явное смысловое различие в пословицах и поговорках, попавших в этот кластер, любопытно отметить, что все они содержат некоторые директивы, регламентирующие отношения в семье. Нами было подсчитано, что более 82% всех пословиц и поговорок о семье (не только тех, которые участвуют в процедуре кластеризации) содержат директивные предписания о том, как человек должен вести себя в семье, что он должен делать, как строить отношения с близкими и дальними родственниками, как организовывать свое ролевое поведение и многое другое.

В выбранных нами пословицах директивы в основном относятся к вопросу власти и доминирования в семье. Хочется заметить, что в них преобладают мужское желание доминировать в семье и женское желание и готовность подчиниться.

Понаблюдениямизпрактикиработы с семьей многие психологи и семейные терапевты (М. Николс, Р. Шварц, Э. Г. Эйдемиллер, В. В. Юстицкий, С. Л. Петрулевич) отмечают, что вопросы доминирования в семье очень актуальны и сегодня, но в наши дни несколько смещены акценты.

Для выявления мифа о необходимости доминирования кого-либо в семье необходимо очень четко дифференцировать вопросы для мужчин и жен-

щин, а задачей нашего исследования является создать методiku, способную выявлять мифологемы у представителей обоих полов. Тем более, что этот кластер содержит и иные по смыслу предписания, которые нельзя отнести к вопросу о власти в семье. Исходя из вышесказанного, мы обозначим этот кластер как содержащий пословицы и поговорки, *абсолютизирующие семейные ситуации*. Стоит сказать, что такую «наивную теорию» в своей клинической практике с семьями отметил Э. Г. Эйдемиллер и назвал ее «стимульной моделью ситуации». Он трактовал ее как представления людей об однозначном соответствии между определенными аспектами ситуации, в которой оказался член семьи, и его реакцией на эту ситуацию [9].

Если проводить детальный анализ фольклора о семье, вырисовывается очень интересная картина, во многом объясняющая современные стереотипы поведения в семье, которые отнюдь не устарели, хотя во многом приобрели новые оттенки. Однако такой детальный анализ не являлся задачей нашего пилотажного исследования, наша цель состоит в том, чтобы выделить только некоторые обобщенные классы мифологем, заложенных в семье.

Обобщая данные кластерного анализа, полученные путем выделения основных классов мифологем в пословицах, и сравнивая их с наблюдениями, сделанными ранее на практике психологами, работающими с семьей (В. Сатир, Э. Г. Эйдемиллер, В. В. Юстицкий, С. Л. Петрулевич, Л. Б. Шнейдер и др.), мы выделили следующие типы семейных мифов:

1) миф о злых силах, атакующих семью;

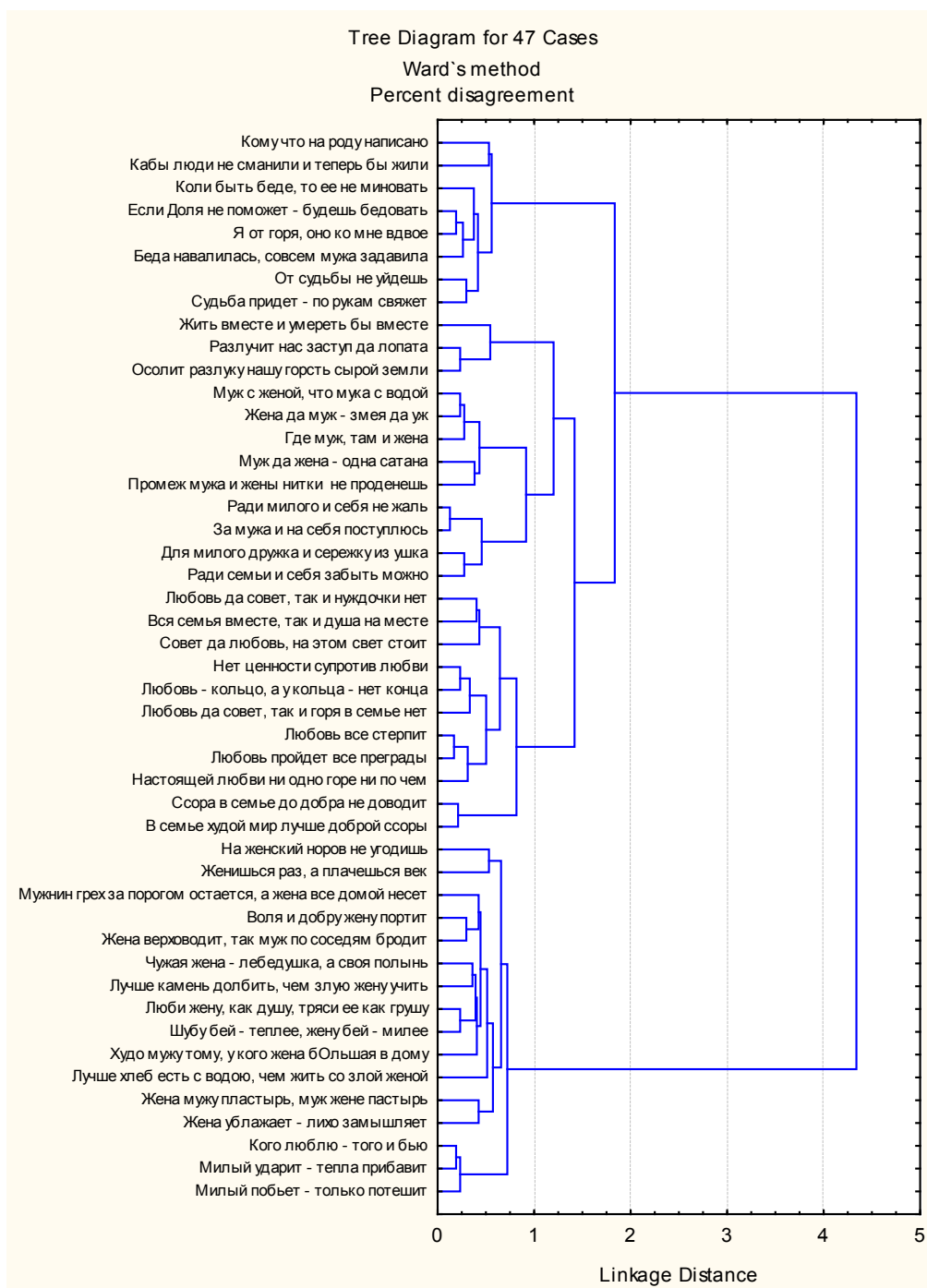


Рис. 1. Результаты кластеризации пословиц о семье (метод Уорда)

2) миф о вечной любви и неразделимости членов семьи;

3) миф о волшебной силе любви;

4) миф о необходимости жертвовать ради семьи или ее членов;

5) миф абсолютизации семейных ситуаций;

6) миф о постоянстве и бесконфликтности семейного благополучия.

Стоит отметить, что некоторые авторы (Дж. Ларсон, Э.Г. Эйдемиллер, В.В. Юстицкий, Л.Б. Шнейдер) наблюдали подобные мифологемы в своей практике работы с семьей и описывали их, а это еще раз подтверждает, что мы на правильном пути. Например, анализ ложных представлений о злых силах, атакующих семью, встречается в работе Э.Г. Эйдемиллера [9], стере-

отип «жертвы» описан в диссертации С.А. Петрулевича, мифы о магических силах любви в семейном контексте отмечаются в исследовании Дж. Ларсон [18] и в мифах, описанных Л.Б. Шнейдер [8].

Эти шесть основных мифологем, выделенных нами в результате кластеризации, легли в основу шести шкал, из которых состоит опросник «Анализ семейного мифа». Для каждой из шести моделей нами было предложено по 12 утверждений (всего 72), с которыми впоследствии работали эксперты. Трое экспертов (психологи, имеющие большой непосредственный опыт работы с семьей) оценивали смысловую близость вопроса той шкале (мифу), к которому он относится (табл. 1).

Таблица 1

Коэффициент «близости» средневзвешенной оценки – Р (ЭО)*

1 миф	1	2	3	4	5	6	7	8	9	10	11	12
P ₁ (ЭО)	0,7	0,4	0,8	1	1	0,7	0,3	0,9	0,5	0,7	1	1
2 миф	1	2	3	4	5	6	7	8	9	10	11	12
P ₂ (ЭО)	1	0,7	0,8	0,8	0,5	1	1	1	1	0,7	0,5	0,6
3 миф	1	2	3	4	5	6	7	8	9	10	11	12
P ₃ (ЭО)	0,9	0,8	0,9	1	0,7	1	0,6	1	1	1	1	0,8
4 миф	1	2	3	4	5	6	7	8	9	10	11	12
P ₄ (ЭО)	1	0,9	0,4	0,6	0,7	1	0,8	0,9	1	1	0,5	1
5 миф	1	2	3	4	5	6	7	8	9	10	11	12
P ₅ (ЭО)	1	1	0,9	1	1	0,7	0,5	0,3	0,7	1	0,8	0,2
6 миф	1	2	3	4	5	6	7	8	9	10	11	12
P ₆ (ЭО)	0,9	0,7	1	0,9	1	0,9	0,5	0,5	0,5	1	0,9	0,8

* Р (ЭО) = СЭО/ СЭО max

Чтобы придать опроснику хорошую форму, для каждой шкалы мы оставили по 5 утверждений, получивших самую высокую средневзвешенную оценку. Содержание их рассчитано на семьи с различным составом и жизненным опытом, и каждое утверж-

дение ориентировано и на женщин, и на мужчин.

**Описание шкал опросника
«Анализ семейного мифа»**

Шкала 1. «Миф о вечной любви и неразделимости членов семьи». В ос-

нове этого мифа лежит представление о том, что семья – это сосредоточение вечного, неизменного чувства любви. По мнению людей, придерживающихся этого мифа, чувства в семье – это явление, не подверженное никаким изменениям. Это может выражаться в убежденности супругов, что любовь между мужем и женой не угасает с годами, что чувства должны быть такими же яркими и насыщенными, как и в первые дни супружеской жизни. Если такой миф существует у одного из супругов, то он обычно либо пытается постоянно добиваться особого внимания у своей второй половины, игнорируя других членов семьи и настроения своего супруга, либо начинает искать это чувство «на стороне», будучи убежденным, что его в семье недостаточно ценят и любят.

Примерно то же самое можно наблюдать и в отношениях родителей к ребенку, которого они бесконечно долго не хотят выпускать из-под своей опеки, не могут смириться с тем, что чувства ребенка с возрастом несколько изменяются. Взрослея, ребенок не перестает любить своих родителей, он просто хочет обрести самостоятельность, свою семью, чем вызывает необоснованную ревность у родителей с таким типом семейного мифа.

Типичные высказывания: «Чувства супругов не охлаждаются в течение совместной жизни», «Счастливой семьей можно назвать только тогда, когда и в старости супруги любят друг друга с той же силой».

Шкала 2. «Миф о волшебной силе любви». Это миф, с помощью которого отрицаются некоторые объективные причины, влияющие на развитие событий в семье. Лица, для семейного

самосознания которых созвучен миф такого рода, игнорируют те обстоятельства, которые могут повлиять на развитие событий в семье, исключают необходимость конструктивного решения проблемы в семье, ее обсуждения. Взамен навыка решения семейных проблем у них формируется миф, что любовь между супругами, любовь родителей к детям может решить все проблемы, способствует выходу из любой сложной ситуации. Люди, придерживающиеся этой позиции, считают, что не нужно предпринимать никаких усилий для создания семейного благополучия – любовь сделает все сама: вылечит, воспитает, поставит все на свои места и т. д.

Типичные высказывания: «Только любовь родителей, и больше ничто, может спасти ребенка, если он попал в беду», «Любовь способна победить все злые силы», «Если супруг любит меня – то обязательно вернется, поэтому не стоит даже обсуждать с ним этот вопрос».

Шкала 3. «Миф абсолютизации семейных ситуаций». Этот семейный миф предполагает подмену анализа семейной ситуации абсолютными понятиями, ригидными схемами. Лица с этим мифом полагают очевидным, что в любой ситуации существует один, общий для большинства людей стереотип поведения. Миф абсолютизации семейных ситуаций предполагает довольно схематичный анализ любого семейного явления: определенные особенности ситуации неизбежно влекут за собой определенные ответные реакции индивида. Других реакций, которые не входят в представления о семье человека с этим мифом, просто быть не может. Этот миф способствует игно-

рированию множества аспектов ситуации, которые могут играть существенную роль в ходе развития событий.

Типичные высказывания: «Если муж хоть раз ударил жену, значит, он и впредь будет поднимать на нее руку», «У хорошего семьянина всегда есть четкое представление о том, какой должна быть счастливая семья».

Шкала 4. «Миф о злых силах, атакующих семью». В основе этого мифа лежит представление о том, что на все, что происходит в семье, влияют какие-то высшие силы (чаще всего злые). Именно эти «злые силы» и осложняют спокойную жизнь в «тихой гавани» семьи. Этот миф способен приписывать окружающим обстоятельствам негативное влияние, которое сказывается на благополучии семьи. Лица, склонные к этому мифу, отрицают тот факт, что ситуация складывается так или иначе, потому что именно члены семьи оказывают свое субъективное влияние на развитие событий, и полагают, что все члены семьи осаждаются разными могучими и многочисленными силами, направленными против семьи.

Типичные высказывания: «Семья рушится только тогда, когда на нее воздействуют неблагоприятные обстоятельства извне», «Большинство размолвок в семье происходит по чужой вине: недоброжелателей, завистников, сплетников». «Если семья распадается – это судьба».

Шкала 5. «Миф о необходимости жертвовать ради семьи и ее членов». Этот миф включает представления о том, что каждый член семьи должен чем-то жертвовать, поступаться своим интересами, пренебрегать своими чувствами и желаниями ради семьи, детей, супруга. Для достижения счаст-

ливой семейной жизни супруги должны быть бескорыстными и думать о семье, а не о себе – так полагают лица, придерживающиеся мифа «о необходимости жертвы». Сообразуясь с этим мифом, индивид существует не как отдельная личность, а как некий довесок других членов семьи.

Типичные высказывания: «Когда в семье растет ребенок, родители должны пожертвовать своей личной жизнью ради него», «Если супруг не разделяет твоих увлечений, то ради семейного счастья нужно отказаться от них», «Если в семье кто-то серьезно заболел, то все должны поступиться всеми своими интересами».

Шкала 6. «Миф о постоянстве семейного благополучия». Носители этого мифа считают, что семейное счастье и благополучие – это явление постоянное. Они полагают также, что в счастливой семье не должно быть размолвок, так как наличие ссор свидетельствует о ненависти членов семьи друг к другу. В представлении таких людей все члены семьи должны быть всегда «положительными», совершать только хорошие поступки, ведь именно от этого будет зависеть семейное счастье. В таких семьях нет места для промаха, нет места для неблагоприятных периодов в жизни семьи и для кризисов. Все события, которые нарушают привычный благополучный ход событий в семье, воспринимаются людьми с таким мифом как катастрофа и распад семьи.

Типичные высказывания: «Если семья благополучна, то она счастлива во все периоды своей жизни», «В семье не должно быть размолвок. Если же люди ссорятся, это значит, что им незачем быть вместе».

Таким образом, опросник «Анализ семейного мифа» включает в себя шесть шкал, соответствующих шести семейным мифам, а также показатель общей мифологичности семейных представлений (*приложение 1*).

Валидизация и стандартизация опросника «Анализ семейного мифа»

Следующая задача, которая стояла перед нами, была связана с оценкой валидности и надежности опросника, так как эффективность опросника зависит от этих показателей и от типа шкалы.

1. Тип шкалы.

Так как опросник относится к разновидности опросников установок, мы можем использовать либо шкалу Лайкерта, либо шкалу Терстоуна. Недостатком шкалы Терстоуна является то, что необходимо около 100 экспертов, чтобы создать надежную шкалу и подобрать к ней вопросы [2]. В современной психодиагностике в исследовании установок наиболее употребима шкала Лайкерта, которая

состоит из набора утверждений с 5-ти или 7-балльными рейтинговыми шкалами оценивания (по степени согласия с предложенным утверждением). Главное для этой шкалы – это ее внутренняя согласованность, которую мы в дальнейшем будем проверять. В нашем случае это будет 5-балльная рейтинговая шкала, содержащая варианты ответов от «совершенно не согласен» до «полностью согласен».

2. *Надежность* – характеристика методики, отражающая точность психодиагностических измерений, а также устойчивость результатов теста к действию посторонних случайных факторов [5, с. 193-195]. Надежность нашей методики будет определяться двумя способами: ретестирования, методом «расщепления» на части (надежность частей теста).

1) Ретестовая надежность вычислялась путем повторного обследования испытуемых. Временной интервал между двумя тестированиями равнялся 4-м и 9-ти месяцам.

Таблица 2

Данные о ретестовой надежности опросника

Интервал ретестирования	Величина коэффициента надежности	Доверительный интервал
4 месяца	0,81**	0,01
9 месяцев	0,77**	0,01

Показатель имеет весомое значение, следовательно, можно сделать вывод о ретестовой надежности этого опросника, что доказывает факт меньшей чувствительности результатов к обычным изменениям состояния испытуемых и обстановки.

2) Другой способ определения внутренней согласованности теста – это

метод его расщепления на две равные части по формуле Спирмена-Брауна. Таким образом, мы сможем выяснить, насколько однородны вопросы.

В нашем случае тест расщеплялся на две части (четные и нечетные вопросы), в каждой из которых использовалось по 15 вопросов.

$$r_{xy} = 0,69,$$

$r_t = 0,82$ (значим при $\alpha=0,01$).

Этот показатель свидетельствует о хорошей гомогенности вопросов теста.

3. Валидность опросника

Валидность – это комплексная характеристика опросника, включающая сведения об области исследуемых явлений и репрезентативности тестовых заданий по отношению к ним. Другими словами, это понятие обозначает, что опросник измеряет и насколько хорошо он это делает.

1) *Содержательная валидность* определяется через подтверждение того, что вопросы отражают все аспекты изучаемых переменных. Выше нами была описана процедура измерения содержательной валидности на этапе конструирования опросника с помощью экспертных оценок.

2) *Конструктивная валидность* оценивается по корреляции разработанного опросника с другими, валидность которых установлена. К сожалению, в

настоящее время не существует методик, исследующих семейный миф, но есть методика «Тест иррациональных убеждений» Джонса (ИВТ), адаптированная и валидизированная в России (М. Гулина, Ю.А. Чупахина, 2003). Так как семейный миф содержит иррациональные убеждения, можно посмотреть, каким образом коррелируют шкалы нашей методики со шкалами методики иррациональных убеждений.

DA – потребность в одобрении;

HSE – высокий уровень самоо ожиданий;

BP – склонность к обвинениям;

FR – низкая фрустрационная толерантность;

EJ – эмоциональная безответственность;

AO – тревожная сверхзабоченность;

PA – избегание проблем;

D – зависимость от других;

HC – беспомощность в отношении изменений;

P – перфекционизм (безупречность).

Таблица 3

Корреляция показателей опросника «Анализ семейного мифа» и «Теста иррациональных убеждений»

	DA	HSE	BP	FR	EJ	AO	PA	D	HC	P
Миф о вечной любви	0,39**	0,02	0,49**	0,11	0,12	0,41**	0,41**	0,63**	0,27**	-0,12
Миф о волшебной силе	-0,12	-0,01	0,08	0,34**	0,41**	-0,12	0,03	0,19*	0,10	-0,11
Миф абсолютизации	-0,01	0,32**	0,37**	0,12	-0,21*	-0,05	-0,55**	0,06	0,14	0,42**
Миф о злых силах	0,13	-0,19*	0,42*	-0,10	0,01	-0,14	0,49**	0,35**	0,13	0,30**
Миф о необходимости жертвы	-0,24*	0,61**	0,02	-0,12	-0,31**	0,38**	-0,07	0,41**	0,15	-0,02
Миф о постоянстве благополучия	0,51**	0,15	-0,02	0,01	0,13	-0,10	0,41*	0,71**	0,03	0,44**

Из табл. 3 видно, что существуют большое количество прямых корреляционных связей между шкалами-мифологемами и релевантными этим мифологемам иррациональными убеждениями. Так, например, миф «о злых силах» связан с высокими показателями по шкале «склонность к обвинениям» ($r=0,42$), «избегание проблем» ($r=0,49$), «зависимость от других» ($r=0,35$).

4) *Дискриминативность и внутренняя согласованность шкал и вопросов*

Данные по внутренней согласованности шкал опросника:

1 шкала (миф о вечной любви) – α -Кронбаха = 0,641

2 шкала (миф о волшебной силе любви) – α -Кронбаха = 0,597

3 шкала (миф абсолютизации семейных ситуаций) – α -Кронбаха = 0,789

4 шкала (миф о злых силах, атакующих семью) – α -Кронбаха = 0,522

5 шкала (миф о необходимости жертвы ради семьи) – α -Кронбаха = 0,776

6 шкала (миф о постоянстве семейного благополучия) – α -Кронбаха = 0,619

Значения коэффициента надежности-согласованности Кронбаха достаточно велики для всех шкал, что свидетельствует об их однородности.

Дискриминативность – это еще один показатель эффективности методики, выражающей способность отдельных вопросов теста дифференцировать испытуемых относительно «максимального» или «минимального» результата теста.

Таблица 4

**Показатели дискриминативности вопросов опросника
«Анализ семейного мифа» (N=183)**

№ вопроса	1	2	3	4	5	6	7	8	9	10
корр. с общ. баллом	0,712	0,621	0,480	0,542	0,663	0,512	0,491	0,713	0,534	0,804
№ вопроса	11	12	13	14	15	16	17	18	19	20
корр. с общ. баллом	0,512	0,445	0,897	0,671	0,691	0,374	0,453	0,539	0,712	0,667
№ вопроса	21	22	23	24	25	26	27	28	29	30
корр. с общ. баллом	0,634	0,512	0,371	0,574	0,499	0,791	0,634	0,546	0,488	0,536

Все вопросы опросника отвечают необходимому условию дискриминативности.

5) *Стандартизация опросника* – один из неотъемлемых показателей эффективности теста. Это приведение его к единым нормативам процедуры и оценки теста. Стандартизировался опросник на выборке в 183 человека. В нашем случае мы переводили данные в процентиля (табл. 5).

Подводя итоги, скажем следующее:

1. Семейный миф – сложный социально-психологический феномен, детерминированный рядом социокультурных, социально-психологических, внутрисемейных и личностных факторов [4].

2. Кластерный анализ русского фольклора о семье позволил выделить 6 типов семейных мифов: «миф о злых силах, атакующих семью», «миф о вечной любви и неразделимости членов

Таблица 5

**Стандартизация результатов опросника «Анализ семейного мифа»
(перевод в процентилях)**

Процентили	1 шкала	2 шкала	3 шкала	4 шкала	5 шкала	6 шкала	Общая мифолог.
10	7	9	10	6	10	7	10
20	10	12	12	9	12	8	11
30	14	15	15	11	14	12	12
40	15	16	16	12	15	14	13
50	17	17	18	15	17	16	15
60	18	18	19	17	18	17	16
70	20	20	22	18	20	19	19
80	22	22	23	22	23	20	22
90	24	23	24	23	24	22	25
100	25	25	25	24	25	24	30

семьи», «миф о волшебной силе любви», «миф о необходимости жертвовать ради семьи или ее членов»; «миф абсолютизации семейных ситуаций», «миф о постоянстве и бесконфликтности семейного благополучия». Критерием выделения семейных мифов явилась сопричастность архетипическому содержанию.

3. На основе выделенных кластеров был разработан опросник «Анализ семейного мифа», который соответствует основным нормам надежности,

валидности и согласованности. Показатель ретестовой надежности $r=0,77$ ($p<0,01$). Внутренняя согласованность опросника $r=0,82$ ($p<0,01$).

4. Опросник «Анализ семейного мифа» может применяться в исследовательских и диагностических целях: для исследования элементов семейного самосознания у взрослых испытуемых. Общее количество баллов, набранное по шкалам методики, будет свидетельствовать об уровне насыщенности мифологемами семейного самосознания.

ЛИТЕРАТУРА

1. Айвазова Д.Г. Возможности Q-метода в изучении факторов благополучия супружеских отношений и устойчивости семейной системы // Вестник Московского государственного областного университета. Серия: Психологические науки. 2016. № 1. С. 6–15.
2. Бурлачук Л.Ф., Морозов С.М. Словарь-справочник по психодиагностике. СПб., 1999. 528 с.
3. Мишина Т.М. Психологическое исследование супружеских отношений при неврозах // Семейная психотерапия при нервных и психических заболеваниях / под ред. В.К. Мягер и Р.А. Зачепацкого. М., 1987. С. 13–20.
4. Нестерова А.А. Социально-психологические детерминанты семейных мифов: дис. ... канд. психол. наук. М., 2004. 192 с.
5. Петренко В.Ф. Основы психосемантики: учеб. пособие. Смоленск, 1997. 400 с.
6. Пословицы и поговорки русского народа (из сборника В.И. Даля). М., 1987. 654 с.

7. Русские пословицы и поговорки / сост. Т.М. Луговая. М., 2002. 542 с.
8. Шнейдер Л.Б. Психология семейных отношений: курс лекций. М., 2000. 512 с.
9. Эйдемиллер Э.Г. Семейный диагноз и семейная психотерапия: учеб. пособие для врачей и психологов. СПб., 2003. 352 с.
10. Эйдемиллер Э.Г., Юстицкий В.В. Психология и психотерапия семьи. СПб., 1999. 656 с.
11. Юнг К.Г. Архетип и символ. М., 1991. 288 с.
12. Beck A.T. Cognitive therapy and the emotional disorders. New York, 1976. 356 p.
13. Dattilio F.M. Cognitive marital therapy: A case study // Journal of Family Psychotherapy. 1993. Vol. 1. P. 15–31.
14. Dicks H. Experiences with marital tensions seen in the psychological clinic // British Journal of Medical Psychology. 1953. Vol. 26. P. 181–196.
15. Epstein N. Cognitive therapy with couples // American Journal of Family Therapy. 1982. Vol. 10. P. 5–16.
16. Ferreira A.J. Family myths // Psychiatric Research Reports. № 20. 1966. P. 85–90.
17. Fortes de Leff J., Espejel Aco E. Cultural Myths and Social Relationships in Mexico: A context for therapy // Journal of Family Psychotherapy. 2000. Vol. 11 (4). P. 79–92.
18. Larson J.H. The marriage quiz: college student's beliefs in selected myths about marriage // Family Relations. 1988. Vol. 37. P. 3–11.
19. Schwebell A.I., Fine M.A. Cognitive-behavioral family therapy // Journal of Family Psychotherapy. 1992. Vol. 3. P. 73–91.

REFERENCES:

1. Aivazova D.G. Vozmozhnosti Q-metoda v izuchenii faktorov blagopoluchiya supruzheskikh otnoshenii i ustoichivosti semeinoi sistemy [Possible Q-Method Study of Factors of Well-Being of the Marital Relationship and Stability of Family System] // Vestnik Moskovskogo gosudarstvennogo oblastnogo universiteta. Seriya: Psikhologicheskie nauki, 2016, no. 1, pp. 6–15.
2. Burlachuk L.F., Morozov S.M. Slovar'-spravochnik po psikhodiagnostike [Dictionary-Reference Book on Psychological Diagnostics]. SPb., 1999. 528 p.
3. Mishina T.M. Psikhologicheskoe issledovanie supruzheskikh otnoshenii pri nevrozakh [Psychological Study of Marital Relations in the Neuroses] Semeinaya psikhoterapiya pri nervnykh i psikhicheskikh zabolevaniyakh [Family Therapy for Nervous and Mental Diseases] / under the Editorship of V.K. Mager and R.A. Zachepilo. M., 1987. pp. 13–20.
4. Nesterova A.A. Sotsial'no-psikhologicheskie determinanty semeinykh mifov: dis. ... kand. psikhol. nauk [Socio-Psychological Determinants of Family Myths: Thesis ... PhD of Psychology]. M., 2004. 192 p.
5. Petrenko V.F. Osnovy psikhosemantiki: uchebnoe posobie [Basics of Psychosemantics: Tutorial]. Smolensk, 1997. 400 p.
6. Poslovitsy i pogovorki russkogo naroda (iz sbornika V.I. Dalya) [Proverbs and Sayings of the Russian People (from V.I. Dahl's Collection)]. M., 1987. 654 p.
7. Russkie poslovitsy i pogovorki / sost. T.M. Lugovaya [Russian Proverbs and Sayings]. T.M. Lugovaya]. M., 2002. 542 p.
8. Shneider L.B. Psikhologiya semeinykh otnoshenii: kurs lektzii [Psychology of Family Relations. Course of Lectures]. M., 2000. 512 p.
9. Eidemiller E.G. Semeinyi diagnost i semeinaya psikhoterapiya: uchebnoe posobie dlya vrachei i psikhologov [Family Diagnosis and Family Therapy: Textbook for Doctors and Psychologists]. SPb., 2003. 352 p.
10. Eidemiller E.G., Yustitskii V.V. Psikhologiya i psikhoterapiya sem'i [Psychology and Psychotherapy of Family]. SPb., 1999. 656 p.
11. Yung K.G. Arkhetip i simvol [Archetype and Symbol]. M., 1991. 288 p.

12. Beck A.T. Cognitive therapy and the emotional disorders. New York, 1976. 356 p.
13. Dattilio F.M. Cognitive marital therapy: A case study // Journal of Family Psychotherapy. 1993. Vol. 1. P. 15–31.
14. Dicks H. Experiences with marital tensions seen in the psychological clinic // British Journal of Medical Psychology. 1953. Vol. 26. P. 181–196.
15. Epstein N. Cognitive therapy with couples // American Journal of Family Therapy. 1982. Vol. 10. P. 5–16.
16. Ferreira A.J. Family myths // Psychiatric Research Reports. № 20. 1966. P. 85-90.
17. Fortes de Leff J., Espejel Aco E. Cultural Myths and Social Relationships in Mexico: A context for therapy // Journal of Family Psychotherapy. 2000. Vol. 11 (4). P. 79–92.
18. Larson J.H. The marriage quiz: college student's beliefs in selected myths about marriage // Family Relations. 1988. Vol. 37. P. 3–11.
19. Schwebell A.I., Fine M.A. Cognitive-behavioral family therapy // Journal of Family Psychotherapy 1992. Vol. 3. P. 73–91.

Приложение 1

Текст опросника «Анализ семейного мифа»

Перед Вами некоторые утверждения о браке, семье, отношениях между членами семьи. На прилагаемом регистрационном бланке ответов после номера вопроса приводятся варианты ответов: «совершенно не согласен», «вряд ли это верно», «и да, и нет», «в общем, это верно», «полностью согласен». Вы выбираете один из вариантов ответа и в зависимости от того, насколько Вы согласны с утверждением, в соответствующей графе ставите знак «+». Отвечайте быстро, не тратя слишком много времени на обдумывание вопросов, так как наиболее важна Ваша первая реакция, а не результат слишком долгих размышлений. Здесь не может быть «правильных» или «неправильных» ответов, важно именно Ваше мнение.

1. Мужчина и женщина могут вступить в брак только тогда, когда они уверены, что смогут прожить вместе до конца своих дней.

2. Часто бывает, что только любовь одного из супругов спасает другого от непоправимых ошибок.

3. В каждой семье есть четкие правила, которым должны следовать члены семьи.

4. Семья рухнет только тогда, когда на нее воздействуют неблагоприятные обстоятельства извне.

5. Если в семье кто-то серьезно заболел, то все должны поступиться своими интересами и ухаживать за больным.

6. Благополучные семьи счастливы во все периоды совместной жизни.

7. Чувства супругов не охлаждаются в течение совместной жизни.

8. Если в семье царит любовь, то никакие бури ей не грозят.

9. Трудно бывает с людьми, у которых нет четких понятий: что такое долг, ответственность, благополучие.

10. Если в семье одни неприятности сменяют другие: уходит супруг из семьи, ребенок становится неуправляем, другой супруг не может устроиться на работу – это можно объяснить «злым роком».

11. Когда в семье растет ребенок, родители должны пожертвовать своей личной жизнью ради него.

12. В благополучной семье не бывает периодов, когда супруги несчастливы друг с другом.

13. Счастливой семью можно назвать только тогда, когда и в старости супруги любят друг друга с той же силой.

14. Я уверен(а), что если супруг(а) охладевает, то не нужно обсуждать этот вопрос, не нужно ничего предпринимать – в конечном счете любовь вернет супруга(у).

15. Если муж хоть раз ударил жену, значит, он и впредь будет поднимать на нее руку.

16. Я верю в то, что большинство размолвок в семье происходит по чужой вине: недоброжелателей, завистников, сплетников.

17. Супругам необходимо все время жертвовать друг для друга.

18. В счастливой семье не бывает размолвок. Если же люди ссорятся, это значит, что они разлюбили друг друга.

19. Любовь в счастливой семье не угасает с годами.

20. Только любовь родителей, и больше ничто, может спасти ребенка, если он попал в беду.

21. Если ребенок сказал неправду, значит, в другой раз он опять сможет солгать.

22. Если семья распадается – это судьба.

23. Если бы мой супруг(а) не разделял(а) моих увлечений, то ради семейного спокойствия я бы отказался(лась) от них.

24. От семьи и брака требуется максимум счастья. Семья – главный и постоянный источник удовольствия.

25. Идеальная семья – это семья, в

которой супруги любят друг друга всю жизнь.

26. Я верю в случаи, когда любовь побеждает все «злые силы».

27. У хорошего семьянина всегда есть четкое представление о том, какой должна быть счастливая семья.

28. Если семья без видимых причин распадается, значит, ее сглазили.

29. Супруги должны быть бескорыстны и думать о семье, а не о себе.

30. Я считаю, что супружеское счастье – явление постоянное.

Баллы подсчитываются по следующей системе: «совершенно не согласен» – 1 балл, «вряд ли это верно» – 2 балла, «и да, и нет» – 3 балла, «в общем это верно» – 4 балла, «полностью согласен» – 5 баллов.

Ключи для обработки:

Подсчитываются баллы по каждой шкале:

1 шкала (миф «о вечной любви»): 1, 7, 13, 19, 25

2 шкала (миф «о волшебной силе любви»): 2, 8, 14, 20, 26

3 шкала (миф «абсолютизации семейных ситуаций»): 3, 9, 15, 21, 27

4 шкала (миф «о злых силах, атакующих семью»): 4, 10, 16, 22, 28

5 шкала (миф «о необходимости жертвы ради семьи»): 5, 11, 17, 23, 29

6 шкала (миф «о постоянстве семейного благополучия»): 6, 12, 18, 24, 30

Общий балл («общая мифологичность семейных убеждений») подсчитывается количеством согласий по всем утверждениям, т. е. где балл, присвоенный утверждению, больше 3 (максимальный балл по общей шкале может быть равен 30).

Регистрационный бланк ответов

Ф.И.О. _____

Возраст _____

Пол _____

Образование _____

	совершенно не согласен	вряд ли это верно	и да, и нет	в общем это верно	полностью согласен		совершенно не согласен	вряд ли это верно	и да, и нет	в общем это верно	полностью согласен
баллы	1	2	3	4	5		1	2	3	4	5
1						16					
2						17					
3						18					
4						19					
5						20					
6						21					
7						22					
8						23					
9						24					
10						25					
11						26					
12						27					
13						28					
14						29					
15						30					

ИНФОРМАЦИЯ ОБ АВТОРЕ

Нестерова Альбина Александровна – доктор психологических наук, профессор кафедры социальной психологии Московского государственного областного университета;
e-mail: anesterova77@rambler.ru

Nesterova Albina A. – Doctor of Psychology, Professor of the Department of Social Psychology, Moscow Region State University;
e-mail: anesterova77@rambler.ru

ПРАВИЛЬНАЯ ССЫЛКА НА СТАТЬЮ

Нестерова А.А. Разработка и валидизация диагностического опросника «Анализ семейного мифа» // Вестник Московского государственного областного университета. Серия: Психологические науки. 2017. № 1. С. 33–49.
DOI: 10.18384/2310-7235-2017-1-33-49

THE CORRECT REFERENCE TO ARTICLE

A. Nesterova. Development and validation of diagnostic questionnaire "Analysis of family myth". Bulletin of Moscow Region State University. Series: Psychology, 2017, no 1. pp. 33–49.
DOI: 10.18384/2310-7235-2017-1-33-49