

УДК 159.9

DOI: 10.18384/2310-7235-2018-3-86-96

МОДЕЛИ ФУНКЦИОНИРОВАНИЯ СОВРЕМЕННОЙ СЕМЬИ И ИХ ВЗАИМОСВЯЗЬ С ЦЕННОСТНО-СМЫСЛОВЫМИ УСТАНОВКАМИ РОДИТЕЛЕЙ

Исаева О.В.*Московский институт психоанализа**121170, г. Москва, Кутузовский проспект, д. 34, стр. 14, Российская Федерация*

Аннотация. Статья посвящена вопросу определения взаимосвязей ценностно-смысловой установки и моделей семейного взаимодействия. Исследование проводилось путём тестирования (выборка 220 человек) с использованием 3-х опросников на выявление установок и типа семейной системы по Д.Х. Олсону. Автором проведены факторный анализ показателей и корреляционный анализ взаимосвязи в разрезе групп мужчин и женщин. Корреляционный анализ показал статистически значимые взаимосвязи между определённым выбором модели семейного взаимодействия и уникальным набором установок. Взаимосвязи отражены в таблицах. Обозначены тенденции изменения семейных моделей в сторону «слитности» на основе анализа «реальной» и «желаемой» моделей семейной системы.

Ключевые слова: ценности, смыслы, установки, ценностно-смысловые установки, детско-родительские отношения, семейное взаимодействие, модели семейных систем, половые различия.

MODELS OF MODERN FAMILY FUNCTIONING AND THEIR RELATIONSHIP WITH THE PARENTS' VALUE-SENSE SETTINGS

O. Isayeva*Moscow Institute of Psychoanalysis**34, build. 14, Kutuzovsky prosp, Moscow, 121170, Russian Federation*

Abstract. The article is devoted to the topic of determination of interrelations of the value-semantic setting and models of family interaction. This research was conducted by testing 220 people using three questionnaires to define settings and types of family systems according to D. H. Olson. The author performed the factor analysis of indices and correlation analysis of the two groups: men and women. The correlation analysis shows statistically important interrelations between defined choice of family interaction and unique settings. The results of the analysis are shown in the proposed tables. The tendencies for changing family models towards “merging” are indicated, based on the analysis of the “real” and “desired” model of the family system.

Key words: values, meanings, settings, values and sense settings, children and parents' relationship, family interaction, models of family systems, sex differences.

Актуальность проблемы

Сегодня мы слышим о том, что брак изменился, всё меньше людей хотят создавать семьи и всё чаще предпочитают «любить собак». Сейчас собакам делают стрижки, шьют одежду, носят с собой и качают их на руках. Однако в последнее время ввиду внешнеэкономической политики нашей страны обостряются отношения с другими странами и, как следствие, растёт чувство страха и напряжения в обществе. Согласно теории Мюррея Боуэна [2] о социумной регрессии, для любого общества будет иметь место следующая закономерность: чем больше напряжения в обществе (что характерно для войн и кризисов), тем больше отдельные его члены стремятся к совместности и слиянию. Стремление людей объединиться в «слитное общество», вероятно, увеличит число новых браков и привнесёт «слитность» в семейные отношения. «Слитность» считают дисфункциональным фактором в структуре семьи такие авторы, как С. Минухин [6], А.Я. Варга [3], А.В. Черников [12], В. Сатир [9], Э.Г. Эйдемиллер и В.В. Юстицкий [14] и др. «Слитность» – это размытость границ и иерархий в семье, низкий уровень дифференциации членов семьи и т. д. – всё это признаки дисфункциональных семей. Э.Г. Эйдемиллер и В.В. Юстицкий пишут: «Нарушение основных сфер жизнедеятельности семьи – источник психической травматизации личности» [14, с. 63]. Любые дисфункции в семье ведут к различным нарушениям у детей, неблагополучию супругов, травматизации личности и т. д. Именно поэтому сейчас очень актуально направить ресурсы

страны не только на укрепление позиции России в мире и становление собственной экономики, но и на оздоровление семейных моделей людей.

Теоретический анализ проблемы

Значимость семейного воспитания в развитии ребёнка обозначают в своих трудах: Д. Дидро, Я.А. Коменский, Дж. Локк, И.Г. Песталоцци, Ж.-Ж. Руссо, Ф.В. Фребель, Н.И. Пирогов, К.Д. Ушинский, Л.Н. Толстой, П.Ф. Лесгафт и др. Они отмечали, что именно в семье дети с ранних лет усваивают целостную систему нравственных ценностей и идеалов, культурные традиции общества и специфической социальной среды. По мнению семейных психологов, атмосфера семьи прямым образом влияет на развитие ребёнка, его личностные качества и его будущие модели создания своей семьи. В концепции Вирджинии Сатир [9] семейные традиции, правила и примеры взаимодействия обеспечивают гомеостатическое существование любой семьи. В.М. Целуйко [11] обозначает, что вся внутрисемейная атмосфера воздействует на ребёнка и «преломляется в структуре личности». В подходе Сальвадора Минухина [6] даётся понятие «структура семьи» как набор скрытых правил, которые определяют роли членов семьи и закрепляют определённые паттерны поведения, ощущения и чувствования. Мюррей Боуэн [2] не только выявил то, что недифференцированность родителей передаётся детям, но и описал процесс этой передачи, который называл «процессом семейной проекции». Бузормени-Надь [13] даёт определение «семейной лояльности», объясняя повторяющиеся

сценарии жизни родителей в судьбах их детей. Николая Абрахам и Мария Тёрёк [13] объясняют повторения в жизни детей тайных «скрываемых» событий, которые могли произойти у предков за несколько поколений до повторения данного события у члена рода. Мюррей Боуэн [2] вводит понятие «эмоционального разрыва». Разрыв с родителями такого типа является предопределяющим повторение подобного разрыва в дальнейших взаимоотношениях человека с коллегами, друзьями, супругами и т. д. Здоровые отношения в семье – это залог благополучной жизни детей.

Семейные модели обычно пытаются установить связи между теорией, исследованиями и клинической практикой. Одной из наиболее известных и широко применяемых структурных моделей является циркулярная модель Олсона [16], включающая три важнейших параметра семейного поведения: сплочённость, адаптацию и коммуникацию. Для диагностики был создан опросник «Шкала семейной адаптации и сплоченности» (FACES-5). Шкала создана Д.Х. Олсоном, Дж. Портнером, И. Лави в 1985 г. и адаптирована М. Перре в 1986 г. [16].

Семейная сплочённость – это степень эмоциональной связи между членами семьи. Для диагностики семейной сплочённости используются показатели «эмоциональная связь», «семейные границы», «принятие решений», «время», «друзья», «интересы» и «отдых». *Семейная адаптация (гибкость)* – это характеристика того, насколько гибко или, напротив, ригидно семейная система способна изменяться при воздействии на неё стрессоров. Для её диагностики используются

следующие параметры: «лидерство», «контроль», «дисциплина», «правила» и «роли» в семье.

Если уровень сплочённости слишком высок (**запутанная система**), все члены семьи всё делают вместе, различия во мнениях не поощряются, нет личного пространства. В другой крайности – **разобшённой системе** с низким уровнем сплочённости члены семьи эмоционально крайне дистанцированы. Полюса данной шкалы (близость – раздельность) отражают два фундаментальных человеческих страха – страха одиночества и страха быть поглощённым другими. Семьи с **раздельным** типом взаимоотношений отличаются некоторой эмоциональной раздельностью, но она не проявляется в таких крайних формах, как в разобшённой системе. **Объединённый** тип семьи характеризуется эмоциональной близостью, лояльностью во взаимоотношениях. Однако сплочённость в таких семьях не достигает степени запутанности, когда пресекаются всякие различия.

Система становится **ригидной**, когда отказывается меняться и приспособливаться к изменившейся ситуации (рождение, смерть членов семьи, взросление детей, переезды, потеря работы, здоровья и т. д.), правила и роли остаются прежними. **Хаотический** тип системы имеет неустойчивое или ограниченное руководство, решения импульсивны и не продуманы, роли не ясны. Системы **структурированного** типа отличаются некоторыми чертами демократического руководства. Члены семьи способны обсуждать общие проблемы. **Гибкий** тип семейной системы характеризуется демократическим стилем руководства, в обсужде-

ния включают детей, роли и правила меняются при необходимости.

Конкретные результаты исследования, полученные с использованием методики Олсона, могут быть полезны для проведения психотерапевтического вмешательства в рамках современного когнитивно-поведенческого подхода, направленного на разрешение конкретных проблем и сложностей. Однако изменение поведения через научение не всегда может закрепляться, так как действие имеет сложную природу. Так, уровень смысловых установок, выделенный А.Г. Асмоловым, представлен как ведущий в установочной регуляции деятельности. «Смысловая установка актуализируется мотивом деятельности и представляет собой форму выражения личностного смысла в виде готовности к совершенно определённым образом направленной деятельности» [1, с. 62]. И.В. Перельгина, В.И. Слободчиков дают такое определение: «Ценностно-смысловые установки – смысловое образование предготовности к действию, самовоплощению» [7, с. 8, 9]. Они формируются как обретение способностей к воплощению ценностей в реальной, живой деятельности, отражают личную сопричастность субъекта определённой ценности, движение от ценностей через смыслы к деятельности [7].

Диссертационная работа И.В. Перельгиной была защищена в 2008 г., однако сегодня ценностно-смысловой установке уделяется по-прежнему мало внимания, хотя актуальность темы ценностей и смыслов достаточно высокая, что подтверждают многочисленные научные исследования: так, работа И.С. Славинской посвящена теме: «Нравственные ориентации как науч-

ная категория: авторская дефиниция» (2017) [10]; С.В. Забегалина описывает процесс формирования ценностных ориентаций и идеалов личности (2016) [4]; М.И. Ясин изучает установки в межличностных отношениях у православных христиан (2017) [15]; Е.П. Савруцкая, С.В. Устинкин описали динамику ценностных ориентаций молодёжи в межэтническом аспекте (2014) [8]; работа Ф.С. Кудзиева посвящена механизмам становления ценностных ориентаций подрастающего поколения в условиях трансформации семьи (2014) [5] и др.

Цель, объект, методика исследования

Цель исследования. Опираясь на понятие ценностно-смысловой установки, мы вынесли гипотезу о связи модели функционирования семьи с ценностно-смысловыми установками родителей (далее – установка). Для проверки данной гипотезы проведено корреляционное исследование.

Объект исследования. Объектами исследования выступили 220 человек (женщин – 124; мужчин – 96) в возрасте от 20 до 50 лет, проживающие в больших городах на территории Российской Федерации и имеющие минимум одного ребёнка в возрасте до 18 лет.

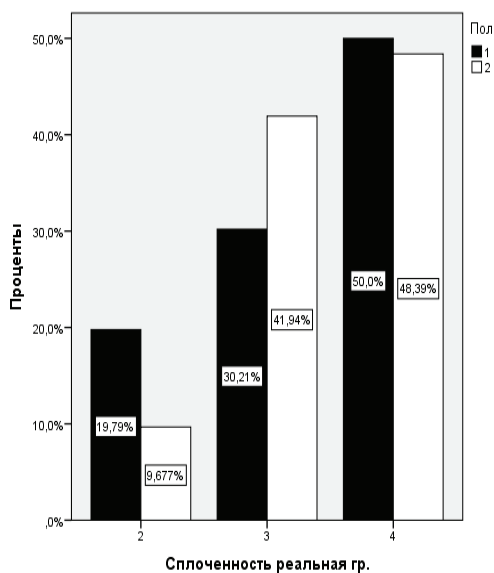
Методика исследования. Опросник «Шкала семейной адаптации и сплоченности» (FACES-5) Д.Х. Олсона, Дж. Портнера, И. Лави. Методики, выявляющие ценностно-смысловые установки: «Рольевые ожидания и притязания в браке» А.Н. Волкова, опросник «Измерение установок в семейной паре» Ю.Е. Алешина, Л.Я. Гозман, Е.М. Дубовская. Взаимосвязь показа-

телей определялась с использованием критерия Tau-b Кендалла.

Результаты исследования и их обсуждение

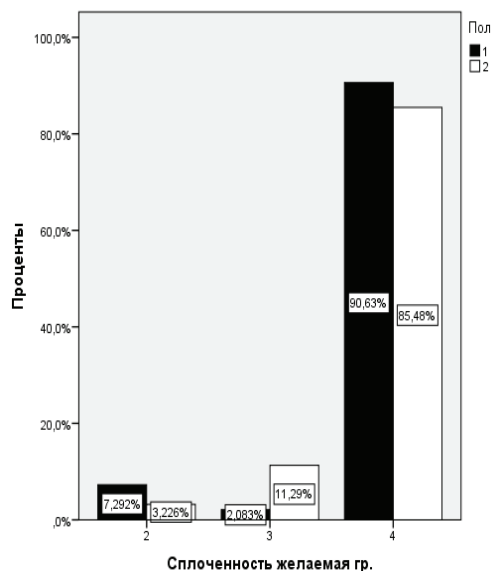
Для наглядности корреляционного анализа установок был проведён факторный анализ переменных, в результате которого получены следующие переменные, определяющие установки родителей: 1. Установка на значимость сексуальной и хозяйственной функции брака и ожидание выполнения родительских обязанностей другим супругом; 2. Установка на значимость психотерапевтической функции брака и готовность быть «семейным психологом»; 3. Установка на значимость социальной активности для стабильности брачно-семейных отношений (социальный статус, профессия) и своя готовность быть социально активным и успешным – эта факторизованная (обобщённая) установка связана и со значимостью внешней привлекательности, своей и супруга; 4. Установка на значимость родительской функции брака и своя готовность её исполнять; 5. Установка на идентификацию с супругом (общность интересов, времени и т. д.) и ожидания от супруга социальной активности и выполнение роли психолога; 6. Установка на важность выполнения долга, важность рождения детей в семье, наличие романтической любви и в то же время на неважность и запретность темы секса; 7. Установка на эгалитарное устройство семьи (партнёрство, равенство в браке) и бережливое отношение к деньгам; 8. Установка на хорошее отношение к людям и разрешение разводов (далее – «Разводы, люди Ок»).

Анализируя полученные результаты по шкале сплочённости (рис. 1, рис. 2), мы отметили, что в реальном времени в мужской группе 50% мужчин определили модель своей семьи как сбалансированную (выбрав средние виды моделей семьи), а 50% мужчин уже сегодня оценивают модель своей семьи как экстремально сплочённую (что несёт дисфункцию в семейное взаимодействие). Тревожной является желаемая ситуация – 40,6% мужчин, у которых сегодня сбалансированная семья, хотят изменить её в сторону крайней сплочённости (запутанная система). В женской группе 51,6% сегодня выбрали сбалансированную модель семьи, однако в желаемой ситуации – 33,9% женщин хотят изменить свою модель семьи на запутанную.



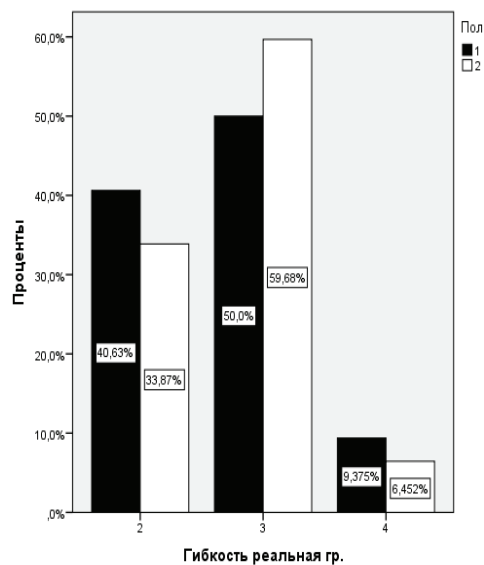
1 – Разобщённая система; 2 – Раздельная система; 3 – Объединённая система; 4 – Запутанная система

Рис. 1. Сплочённость реальная



1 – Разобшённая система; 2 – Раздельная система; 3 – Объединённая система; 4 – Запутанная система

Рис. 2. Сплочённость желаемая

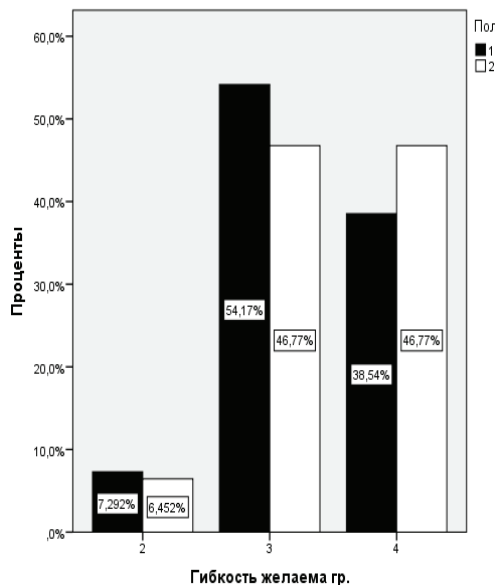


1 – Ригидная система; 2 – Структурированная система; 3 – Гибкая система; 4 – Хаотическая система

Рис. 3. Гибкость реальная

Анализ полученных результатов по шкале гибкость (рис. 3, рис. 4) показал, что в реальном времени лишь 9,4% мужчин определили модель своей семьи как несбалансированную (Хаотическая система), однако так же, как и со сплочённостью, тревожной является желаемая ситуация – 29,1% мужчин, у которых сегодня сбалансированная семья, хотя бы изменить её в сторону крайней гибкости (Хаотическая система). Однако в желаемой ситуации – 40,2% женщин, у которых сегодня сбалансированная модель семьи, хотя бы изменить на хаотическую.

Корреляционный анализ показал, что выбор модели функционирования семьи действительно имеет взаимосвязи с определёнными установками родителей. **Результаты корреляционного анализа по показателю «Сплочённость»** представлены в



1 – Ригидная система; 2 – Структурированная система; 3 – Гибкая система; 4 – Хаотическая система

Рис. 4. Гибкость желаемая

таблице 1. Так, «Раздельную модель» функционирования семьи выбирают люди со следующим набором установок: Высокая значимость установки № 1 «Секс, функция хозяйственная и родительство партнёра», низкая значимость установок № 5 «Общность» и № 6 «Патриархальность». «Объединённая модель» функционирования семьи не дала значимых корреляций с ценностно-смысловыми установками. Вероятно, для людей этого типа характерна средняя значимость установок, так что никакая из них не становится особо значимой. «Запутанную модель» функционирования семьи выбирают люди со следующим набором установок: высокая значимость установок № 2 «Я психолог семьи» и № 7 «Эгалитарная семья, деньги» и низкая значимость установок № 3 «Социальная активность и внешность», № 5 «Общность», № 6 «Патриархальность». Данный набор установок оказался непредсказуемым, так как установка № 5 на общность интересов и времени, казалось бы, должна быть прямо связана с запутанной системой,

для которой как раз и характерно требование в эмоциональной близости и совместных действиях. Однако коэффициент корреляции показывает обратную связь этих показателей, т. е. чем менее значима установка на общность (по результатам тестов), тем может быть более запутанной модель семейного функционирования. Таким образом, необходимо сделать вывод об опасности использования для диагностики какого-то одного метода и одного набора корреляций. Необходимо смотреть на комплексный результат. Определяя родителей, выбирающих запутанную систему (дисфункциональную), помимо показателя общности интересов необходимо ориентироваться на высокую значимость функции психологической поддержки в супружестве, направленность на партнёрство, которое в данной системе будет, скорее, выражаться в отказе обоих партнёров брать на себя ответственность, и на незначимость патриархального устройства с его жёсткой структурой и ролями, чуждыми данному типу.

Таблица 1

Взаимосвязь сплочённости (семейная модель) и ценностно-смысловых установок родителей

Сплочённость реальная	У1. Секс, Хоз-во, Родит. партнёра	У2. Я психолог семьи	У3. Соц. и внешность	У4. Родительство	У5. Общность	У6. Патриархальность	У7. Эг. Семья, деньги	У8. Разводы, люди Ок
2 Раздельная	,338**	-,192	-,187	-,161	-,364**	-,281*	,146	-,187
3 Объединенная	,149*	-,005	-,091	,111	,015	,087	-,015	-,004
4 Запутанная	,007	,173**	-,262**	,082	-,171**	-,179**	,191**	-,082

Результаты корреляционного анализа по показателю «Гибкость» представлены в таблице 2. В результате исследования выявлено, что каждая

модель семейного функционирования по показателю «Гибкость» также обладает своим набором установок. «Структурированную модель» семьи

создают люди, для которых не значимы установки № 5 «Общность» и № 6 «Патриархальность». Для людей, создающих «Гибкую модель» функционирования семейной системы, характерны, наоборот, высокая значимость установки № 6 «Патриархальность» и низкая значимость установки № 7 «Эгалитарная семья и деньги», также имеется тенденция значимо высоко оценивать функцию родительства в семье и низко – социальную активность. «Хаотическая модель» семейной системы, так же как и «Объединённая», не дала значимых корреляций на уровне 0,01. Нужно отметить, что если «Объ-

единённая модель» не дала значимых корреляций по причине умения людей, выбирающих эту модель, не выводить какой-либо установки во главу семьи, то в хаотической системе есть корреляции на уровне 0,05 и можно говорить об определённых тенденциях. Точных показателей она не даёт как раз в силу своих характеристик (решения и роли членов семьи являются импульсивными, нестабильными и часто смещаются от одного члена семьи к другому). «Хаотическая модель» на уровне тенденций имеет взаимосвязь с высокой значимостью установок № 1, № 2, № 8 и низкой значимостью установок № 4 и № 7.

Таблица 2

Взаимосвязь гибкости (семейная модель) и ценностно-смысловых установок родителей

Гибкость реальная	У1. Секс, Хоз-во, Родит. партнера	У2. Я психолог семьи	У3. Соц. и внешность	У4. Родительство	У5. Общность	У6. Патриархальность	У7. Эг. Семья, деньги	У8. Разводы, люди Ок
2 Структурированная	,132	-,017	,023	-,113	-,225**	-,230**	-,124	,121
3 Гибкая	,046	,032	-,114*	,133*	,098	,368**	-,211**	-,056
4 Хаотическая	,371*	,408*	,037	-,371*	-,148	,037	-,408*	,445*

** . Корреляция значима на уровне 0,01 (односторонняя).

* . Корреляция значима на уровне 0,05 (односторонняя).

Выводы

Обобщая всё вышеизложенное, отметим, что в общих результатах теста Олсона в разрезе мужчин и женщин и особенно в сравнении реальной семейной ситуации с желаемой как по показателю «Сплочённость», так и по показателю «Гибкость» наблюдаются значительные различия. Значительные различия в реальной и желаемой семейных ситуациях говорят о неблагополучии людей в семье, их неудовлет-

ворённости взаимодействием в семье, а также о желании изменить семейную модель. Исследование показало тенденцию желаемого изменения, и она очень печальна, потому что и мужчины, и женщины хотят изменить свои реально существующие функциональные (по Олсону) модели семейного взаимодействия на дисфункциональные модели: «Запутанную систему» и «Хаотическую систему», – и такая тенденция приведёт к усугублению проблем как в отноше-

ниях супругов, так и в поведении детей. В концепции М. Боуэна тенденция к слитности в семье может быть обусловлена общим напряжением на уровне страны. Исследование показало статистически значимые взаимосвязи между выбором модели семейного взаимодействия и определённым набором уста-

новок. Используя полученные данные, возможно разрабатывать программы по коррекции родительских ценностно-смысловых установок как на уровне работы психологов с семьями, так и на уровне установок в обществе.

Статья поступила в редакцию 28.06.2018

ЛИТЕРАТУРА

1. Асмолов А.Г. Психология личности: Принципы общепсихологического анализа. М., 2001. 416 с.
2. Боуэн М. Теория семейных систем Мюррея Боуэна: основные понятия, методы и клиническая практика / под ред. К. Брейкер, А.Я. Варги. М., 2012. 600 с.
3. Системная психотерапия супружеских пар / науч. ред., сост. А.Я. Варга. М., 2012. 470 с.
4. Забегалина С.В. Формирование ценностных ориентаций и идеалов личности // Актуальные проблемы психологического знания. 2016. № 1. С. 22–28.
5. Кудзиева Ф.С. Механизмы становления ценностных ориентаций подрастающего поколения в условиях трансформации семьи // Известия Саратовского университета. Новая серия. Серия: Социология. Политология. 2014. № 2. С. 61–65.
6. Минухин С., Фишман Ч. Техники семейной терапии / пер. с англ. А.Д. Иорданского. М., 1998. 304 с.
7. Перельгина И.В. Психологические условия становления ценностно-смысловых установок студентов в процессе самопроектирования жизненной позиции: автореф. дис. ... канд. психол. наук. М., 2008. 23 с.
8. Савруцкая Е.П., Устинкин С.В. Динамика ценностных ориентаций молодежи: межэтнический аспект // Власть. 2014. № 10. С. 123–128.
9. Сатир В. Психотерапия семьи. СПб., 2000. 280 с.
10. Славинская И.С. Нравственные ориентации как научная категория: авторская дефиниция // Новое в психолого-педагогических исследованиях. 2017. № 1. С. 36–42.
11. Целуйко В.М. Вы и ваши дети. Психология семьи. Ростов-н/Д., 2004. 448 с.
12. Черников А.В. Системная семейная терапия. Классика и современность. М., 2005. 400 с.
13. Шутценбергер А. Синдром предков. Трансгенерационные связи, семейные тайны, синдром годовщины, передача травм и практическое использование геносоциогаммы / пер. с фр. И.К. Масалков; науч. ред. М. Бурняшев. М., 2001. 240 с.
14. Эйдемиллер Э.Г., Юстицкий В.В. Психология и психотерапия семьи. 4-е изд. СПб., 2008. 672 с.
15. Ясин М.И. Установки в межличностных отношениях у православных христиан // Вестник Московского государственного областного университета. Серия: Психологические науки. 2017. № 2. С. 80–87.
16. Olson D.H. Circumplex Model VII: Validation studies and FACES III // Family Process. 1986. № 25. P. 337–351.

REFERENCES

1. Asmolov A.G. *Psikhologiya lichnosti: Printsipy obshchepsikhologicheskogo analiza* [Personality psychology: Principles of General psychological analysis]. Moscow, 2001. 416 p.

2. Bouen M. *Teoriya semeinykh sistem Myurreya Bouena: osnovnye ponyatiya, metody i klinicheskaya praktika* [Family systems theory of Murray Bowen: basic concepts, methods and clinical practice]. Moscow, 2012. 600 p.
3. Varga A.Ya., ed. *Sistemnaya psikhoterapiya supruzheskikh par* [Systemic psychotherapy of couples]. Moscow, 2012. 470 p.
4. Zabegalina S.V. [Formation of valuable orientations and ideals of the individual]. In: *Aktual'nye problemy psikhologicheskogo znaniya* [Actual problems of psychological knowledge], 2016, no. 1, pp. 22–28.
5. Kudzieva F.S. [Mechanisms of formation of value orientations of the younger generation in the conditions of transformation of the family]. In: *Izvestiya Saratovskogo universiteta. Novaya seriya. Seriya: Sotsiologiya. Politologiya* [Izvestiya of Saratov University. New series. Series: Sociology. Political science], 2014, no. 2, pp. 61–65.
6. Minukhin S., Fishman Ch. *Techniques of family therapy* (Russ. ed.: Iordanskii A.D., transl. *Tekhniki semeinoi terapii*). Moscow, 1998. 304 p.).
7. Perelygina I.V. *Psikhologicheskie usloviya stanovleniya tsenostno-smyslovykh ustanovok studentov v protsesse samoproektirovaniya zhiznennoi pozitsii: avtoref. dis. ... kand. psikhol. nauk* [Psychological conditions of formation of value-semantic settings of students in the process of self-projecting position in life: abstract of PhD thesis in Psychological sciences]. Moscow, 2008. 23 p.
8. Savrutskaya E.P., Ustinkin S.V. [Dynamics of value orientations of youth: inter-ethnic aspect]. In: *Vlast'* [Power], 2014, no. 10, pp. 123–128.
9. Satir V. *Psikhoterapiya sem'i* [Psychotherapy of family]. St. Petersburg, 2000. 280 p.
10. Slavinskaya I.S. [Moral orientation as a scientific category: copyright definition]. In: *Novoe v psikhologo-pedagogicheskikh issledovaniyakh* [New in psycho-pedagogical studies], 2017, no. 1, pp. 36–42.
11. Tseluiko V.M. *Vy i vashi deti. Psikhologiya sem'i* [You and your children. Psychology of family]. Rostov-on-Don, 2004. 448 p.
12. Chernikov A.V. *Sistemnaya semeinaya terapiya. Klassika i sovremennost'* [Systemic family therapy. Classic and modern]. Moscow, 2005. 400 p.
13. Shuttsenberger A. Syndrome ancestors. Transgenerational ties, family secrets, anniversary syndrome, transmission of trauma and the practical use of geneosociogram (Russ. ed.: Mazalkou I.K., transl., Burnashev M., ed. *Sindrom predkov. Transgeneratsionnye svyazi, semeinye tainy, sindrom godovshchiny, peredacha travm i prakticheskoe ispol'zovanie genosotsiogrammy*). Moscow, 2001. 240 p.).
14. Eidemiller E.G., Yustitsky V.V. *Psikhologiya i psikhoterapiya sem'i* [Psychology and psychotherapy of family]. St. Petersburg, 2008. 672 p.
15. Yasin M.I. [Settings in the interpersonal relations of Orthodox Christians]. In: *Vestnik Moskovskogo gosudarstvennogo oblastnogo universiteta. Seriya: Psikhologicheskie nauki* [Bulletin of Moscow Region State University. Series: Psychological science], 2017, no. 2, pp. 80–87.
16. Olson D. H. Circumplex Model VII: Validation studies and FACES III. In: *Family Process*, 1986, no. 25, pp. 337–351.

ИНФОРМАЦИЯ ОБ АВТОРЕ

Исаева Ольга Валентиновна – аспирант кафедры социальной психологии Московского института психоанализа;
e-mail: olga.family@mail.ru

INFORMATION ABOUT THE AUTHOR

Olga V. Isayeva – postgraduate student, department of social psychology, Moscow Institute of Psychoanalysis;
e-mail: olga.family@mail

ПРАВИЛЬНАЯ ССЫЛКА НА СТАТЬЮ

Исаева О.В. Модели функционирования современной семьи и их взаимосвязь с ценностно-смысловыми установками родителей // Вестник Московского государственного областного университета. Серия: Психологические науки. 2018. № 3. С. 86–96.
DOI: 10.18384/2310-7235-2018-3-86-96

FOR CITATION

Isaeva O. Models of modern family functioning and their relationship with the parents' value-sense settings In: *Bulletin of Moscow Regional State University. Series: Psychology*, 2018, no. 3, pp. 86–96.
DOI: 10.18384/2310-7235-2018-3-86-96