

УДК 339.5:913(470.332+476)

DOI: 10.18384/2712-7621-2022-4-83-99

## ВНЕШНЕТОРГОВЫЕ СВЯЗИ СМОЛЕНСКОЙ ОБЛАСТИ С РЕСПУБЛИКОЙ БЕЛАРУСЬ: ОСНОВНЫЕ ТРЕНДЫ И ПЕРСПЕКТИВЫ

*Шавель А. Н.*

*Белорусский государственный университет  
220030, г. Минск, пр-т Независимости, д. 4, Республика Беларусь*

### **Аннотация**

**Цель.** Оценка динамики и перспектив развития внешнеторгового взаимодействия между Смоленской областью и Республикой Беларусь.

**Процедура и методы.** Смоленская область как приграничный регион и важный торговый мост между Россией и странами Европы имеет значительные преимущества для развития внешней торговли благодаря выгодному экономико-географическому положению (ЭГП). На основе собранных автором официальных данных по внешней торговле Смоленской области был проведён её комплексный анализ. С помощью математико-статистических методов определены ключевые тенденции в динамике стоимостных объёмов экспорта и импорта региона, сдвиги в географической и товарной структуре, а также основные черты торговли с Республикой Беларусь.

**Результаты.** Динамика показателей внешней торговли Смоленской области за последние 15 лет показывает опережающие темпы роста импорта товаров над экспортом. На фоне вводимых в отношении Российской Федерации санкций и неблагоприятной внешнеторговой конъюнктуры происходит географическая трансформация внешней торговли Смоленской области в сторону активизации взаимоотношений со странами СНГ и, прежде всего, с Республикой Беларусь. Товарная структура экспорта Смоленской области определяется отраслевой структурой экономики региона, а товарная структура импорта в значительной степени коррелирует с товарной структурой экспорта Беларуси в Россию.

**Теоретическая и/или практическая значимость.** Разработаны рекомендации по развитию внешнеторгового взаимодействия Смоленской области и Республики Беларусь на фоне агрессивных антироссийских санкций.

**Ключевые слова:** внешняя торговля, экспорт, импорт, Смоленская область, Республика Беларусь, трансграничное сотрудничество

## FOREIGN TRADE RELATIONS BETWEEN THE SMOLENSK REGION AND THE REPUBLIC OF BELARUS: MAIN TRENDS AND PROSPECTS

*Shavel A. N.*

*Belarusian State University  
prosp. Nezavisimosti 4, Minsk 220030, Republic of Belarus*

### **Abstract**

**Aim.** To assess the dynamics and prospects for the development of foreign trade interaction between the Smolensk region and the Republic of Belarus.

**Methodology.** The Smolensk region as a border region and an important trade bridge between Russia and European countries has significant advantages for the development of foreign trade due to its favorable economic and geographical position (EGP). On the basis of the official data collected by the author comprehensive analysis of the foreign trade of the Smolensk region was carried out. Using mathematical and statistical methods the key trends in the dynamics of the cost volumes of exports and imports of the region were determined, as well as the shifts in the geographical and commodity structure together with the main features of trade with the Republic of Belarus.

**Results.** The dynamics of foreign trade indicators of the Smolensk region over the past 15 years shows the outpacing growth rates of imported goods over export. Against the background of the sanctions imposed on the Russian Federation and the unfavorable foreign trade situation the geographical transformation of the foreign trade of the Smolensk region is taking place in the direction of enhancing relations with the CIS countries and, above all, with the Republic of Belarus. The commodity export structure of the Smolensk region is determined by the sectoral structure of the region's economy, but the commodity import structure largely correlates with the commodity structure of Belarus export to Russia.

**Research implications.** The author has developed recommendations for the development of foreign trade cooperation between the Smolensk region and the Republic of Belarus against the background of aggressive anti-Russian sanctions.

**Keywords:** foreign trade, export, import, Smolensk region, Republic of Belarus, cross-border cooperation

### **Введение**

После распада СССР Республика Беларусь и Российская Федерация начали выстраивать дружеские и добрососедские отношения. Географическая и ментальная близость, общее прошлое, единая геополитическая позиция определили главные предпосылки для тесной интеграции стран, которая выстраивается, прежде всего, в рамках Союзного государства Беларуси и России, а также Евразийского экономического союза (ЕАЭС).

Появление «нового» белорусско-российского пограничья в результате распада СССР автоматически привело к усилению внимания к изучению данных территорий, а успешный европейский опыт развития трансграничного сотрудничества актуализировали научный интерес к при-

граничным регионам и тенденциям их социально-экономического развития. Это подтверждается наличием большого количества научных работ, посвящённых экономико-географическому изучению белорусско-российского приграничья. Общие тенденции, динамика и проблемы развития данных территорий подробно рассмотрены в исследованиях под руководством А. П. Катровского [3; 9] и В. А. Колосова [10]. Видение белорусскими экономико-географами факторов и проблем развития приграничных регионов Беларуси и их взаимодействия с приграничными территориями России представлено в исследованиях под руководством И. И. Пирожника [6], Е. А. Антиповой [1], а также в работах А. В. Шадракова [13] и Г. В. Ридевского [7]. Все пере-

численные авторы отмечают более высокий уровень социально-экономического развития белорусских регионов по сравнению с российскими, а также слабую интегрированность приграничных территорий Беларуси и России, несмотря на благоприятные институциональные предпосылки.

Авторы указанных исследований отмечают, что прямые связи между приграничными регионами данных стран имеют большое экономическое, культурное, социальное и политическое значение, т. к. они выступают фактором консолидации территории. В перспективе приграничные регионы могут сформировать единое многофункциональное пространство, способное на основании тесного взаимодействия получить дополнительные эмерджентные факторы и преимущества для социально-экономического развития данных территорий.

Несмотря на выгодное ЭГП, приграничные регионы Беларуси и России характеризуются определёнными негативными тенденциями социально-экономического развития, среди которых стоит отметить естественную и миграционную убыль населения, более низкие темпы роста или даже сокращение объёмов валового регионального продукта (ВРП), промышленного и сельскохозяйственного производства, отток организаций малого и среднего бизнеса. С точки зрения концепции ЭГП, приграничность является потенциально выгодным фактором для социально-экономического развития территории вследствие более широких возможностей по развитию трансграничных связей, в т. ч. во внешней торговле. Однако для приграничных областей Беларуси и России в сложившихся условиях оно

само по себе не является ключевым элементом развития и не способствует улучшению их экономического благосостояния. На социально-экономическое развитие белорусско-российского пограничья негативное воздействие оказывает периферийность ЭГП, обусловленная положением приграничных регионов на периферии относительно зон влияния столиц своих стран – Минска и Москвы. В исследовании К. А. Морачевской негативное влияние периферийности на социально-экономическое развитие белорусско-российского пограничья обосновывается как ключевой фактор, сдерживающий развитие данных территорий [4].

В контексте данного умозаключения в последние годы акцент в исследованиях приграничных регионов Беларуси и России переместился в плоскость оценки влияния межстоличного положения на развитие белорусско-российского пограничья. При фактическом отсутствии пограничного контроля и благодаря усилению социально-экономических связей двух столичных агломераций в перспективе будет наблюдаться расширение их зон влияния. Авторы монографического исследования под руководством А. П. Катровского [8] отмечают значительный потенциал для социально-экономического развития регионов белорусско-российского пограничья благодаря межстоличному положению, однако сопутствующие тенденции их развития (в частности, миграция наиболее квалифицированной рабочей силы в столицы на фоне разницы в заработной плате) приводят к вымыванию трудоворесурсного потенциала и дальнейшей деградации межстоличных территорий.

Кроме географической близости, дополнительные благоприятные условия для развития торгово-производственных отношений между приграничными регионами Беларуси и России были созданы благодаря функционированию Таможенного Союза и ЕАЭС. Положительные и отрицательные моменты евразийской интеграции отмечены в работе «Экономико-географические аспекты внешнеторгового взаимодействия Беларуси в рамках Таможенного Союза и Единого экономического пространства» [12]. К ним можно отнести свободу движения товаров, услуг, рабочей силы и бизнеса, сближение цен на продукцию, унификацию таможенных пошлин.

Проведённый ранее сравнительно-географический анализ развития внешней торговли регионов белорусско-российского приграничья показывает, что приграничные с Беларусью регионы России отличаются от белорусских меньшим внешнеторговым потенциалом, однако имеют большую сбалансированность внешней торговли товарами [5; 14].

Также показателен сравнительный анализ уровня интеграции в регионах российско-белорусского и российско-казахстанского приграничья в контексте развития ЕАЭС [15]. Ключевым фактором развития приграничных регионов авторами статьи определены демографические процессы, а социокультурное единство российско-белорусского приграничья в купе с экономической кооперацией являются главным драйвером их социально-экономического развития.

Кроме этого, ряд белорусских и российских авторов отмечают необходимость активизации разработки

договорно-правовых основ внешнеэкономического взаимодействия регионов Беларуси и России в условиях межгосударственной интеграции. В частности, В. А. Румянцев и Н. В. Гончарик отмечают положительное воздействие проведения Форума регионов Беларуси и России, в рамках которого возможны обмен опытом социально-экономического развития регионов, дальнейшая разработка межрегиональных договоренностей, поддержка интеграционных инициатив, активизация реализации бизнесом инвестиционных проектов [11]. Анализируя развитие внешнеторгового сотрудничества Беларуси и Смоленской области, А. С. Кузавко отмечает противоречивость статистических данных о внешнеторговом взаимодействии регионов Беларуси и России, публикуемых официальными источниками обеих стран [2]. Также в статье акцентируется внимание на схожести факторов социально-экономического развития приграничных регионов, что позволяет им в будущем выстроить более тесные внешнеэкономические отношения с учётом обоюдного опыта.

В современных условиях усиления внешнеполитического давления на Беларусь и Россию в связи с проведением специальной военной операции на Украине происходит трансформация внешнеэкономической системы обеих стран в целом и внешней торговли в частности. Это сказывается и на развитии внешнеэкономических отношений приграничных регионов Беларуси и России.

Приграничные с Беларусью регионы РФ, которые находятся на кратчайших торговых путях, соединяющих страну со странами ЕС, традиционно во внешнеторговых отношениях были

ориентированы «на запад». В нынешних реалиях они в наибольшей степени имеют шансы пострадать от вводимых в отношении России санкций. В связи с этим прогнозируется географическая трансформация внешней торговли российских приграничных областей, а также активизация их внешнеторгового взаимодействия с Республикой Беларусь, которые будут происходить по обоюдной инициативе в изменяющихся условиях.

Исходя из данного предположения проведём анализ динамики внешней торговли Смоленской области и предложим варианты по развитию её торговых отношений с Республикой Беларусь.

В качестве исходной статистической основы для подготовки статьи выступили официальные данные Федеральной службы государственной статистики Российской Федерации (Росстата), её территориального органа по Смоленской области (Смоленскстата) и Национального статистического комитета Республики Беларусь. Стоит отметить, что наблюдаются определённые различия в официальных статистических данных по внешней торговле, которые публикуются статистическими организациями обеих стран. Особенно значительные расхождения видны в статистических данных по внешней торговле на уровне регионов РФ. Это связано с особенностями статистического учёта внешне-торговой деятельности и содержанием заполняемых перевозчиками таможенных деклараций о перемещении товаров через государственную границу Беларуси и России. Также стоит отметить, что в официальной статистике внешней торговли не учитывается так

называемая «неформальная деятельность», которая включает значительные объёмы трансграничной торговли (в т. ч. челночной торговли), а также поездки местного населения за покупками в соседние приграничные области.

Оценка динамики развития внешней торговли Смоленской области и её взаимодействия с Республикой Беларусь происходила с использованием математико-статистических методов исследований, в т. ч. графического способа представления статистических данных. Основные выводы и результаты статьи получены аналитическим методом на основе анализа имеющейся статистики.

### **Анализ внешнеторговых связей Смоленской области с Республикой Беларусь**

Среди приграничных с Беларусью регионов Российской Федерации именно Смоленская область отличается более высоким внешнеторговым потенциалом и традиционно тесными связями с Республикой Беларусь. Объём экспорта товаров Смоленской областью в Республику Беларусь в 2020 г. составил 412,6 млн долл. США (41,1%), объём импорта из Беларуси – 1 526,4 млн долл. США (77,0%). Для сравнения, стоимостной объём экспорта Брянской области в Республику Беларусь составил 192,5 млн долл. США (46,4% всего экспорта области), импорта – 424,9 млн долл. США (54,1% всего импорта)<sup>1</sup>. Экспорт Псковской

<sup>1</sup> Внешняя торговля Брянской области // Территориальный орган Федеральной службы государственной статистики по Брянской области: [сайт]. URL: [https://bryansk.gks.ru/storage/mediabank/VES\\_2021\\_god.htm](https://bryansk.gks.ru/storage/mediabank/VES_2021_god.htm) (дата обращения: 11.07.2022).

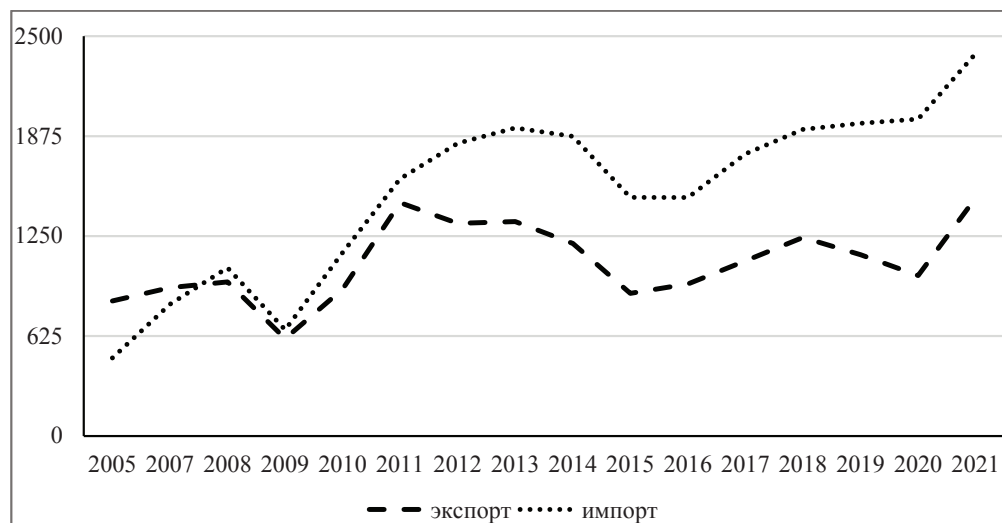
области в Беларусь в последние годы устойчиво снижался и опустился до 88,7 млн долл. США (42,5%), объём импорта немного вырос и достиг 64,6 млн долл. США (20,9%)<sup>1</sup>.

Однако Смоленская область не выделяется значительными объёмами внешней торговли и удельным весом в объёме экспорта и импорта Российской Федерации. Основные тренды, наблюдающиеся в динамике объёмов внешней торговли Смоленской области

за 2005–2021 гг. (рис. 1), повторяют социально-экономическое развитие России в целом. Серьёзное влияние на динамику экспорта и импорта региона оказали мировой финансовый кризис 2008–2009 гг., рецессия российской экономики в 2015–2016 г. на фоне украинского кризиса и падения цен на нефть, а также пандемия коронавируса COVID-19 в 2020 г.

Стоит отметить, что после мирового финансового кризиса 2008–2009 гг. темпы роста объёмов импорта товаров Смоленской областью значительно опережали аналогичные показатели экспорта. В 2009 г. стоимостной объём экспорта Смоленской области сократился до 608,8 млн долл. США,

<sup>1</sup> Внешняя торговля Псковской области (по данным таможенной статистики) // Территориальный орган Федеральной службы государственной статистики по Псковской области: [сайт]. URL: <https://pskovstat.gks.ru/folder/55696> (дата обращения: 11.07.2022).



**Рис. 1 / Fig. 1.** Динамика стоимостных объёмов экспорта и импорта товаров Смоленской области в 2005–2021 гг., млн долл. США<sup>1</sup> / Dynamics of the cost volumes of export and import of goods of the Smolensk region in 2005–2021, million US dollars<sup>1</sup>

*Источник:* составлено автором по данным: Статистический ежегодник Смоленской области 2015. Смоленск, 2015. 477 с.; Статистический ежегодник Смоленской области 2021. Смоленск, 2021. 587 с.

<sup>1</sup> Данные о стоимостных объёмах экспорта и импорта товаров Смоленской области за 2021 г. взяты из: Внешняя торговля в 2021 году // Территориальный орган Федеральной службы государственной статистики по Смоленской области: [сайт]. URL: <https://sml.gks.ru/folder/32747> (дата обращения: 11.07.2022).

импорта – до 663,7 млн долл. США. К 2021 г. объём экспорта увеличился до 1 488,3 млн долл. США, импорта – до 2 391 млн долл. США. В целом за 2005–2021 гг. стоимостной объём импорта товаров вырос в 4,9 раза, экспорта – в 1,8 раза. Во многом такая разбежка обусловлена низким базовым значением стоимостных объёмов импорта в 2005 г. Сравнение с показателями докризисного 2008 г. демонстрирует значительно меньшую разбежку между темпами роста экспорта (1,5 раза) и импорта (2,3 раза).

Наметившиеся тенденции привели к увеличению несбалансированности внешней торговли Смоленской области: положительное сальдо внешнеторгового оборота в 2005 г. в размере 355,4 млн долл. США обернулось в 2021 г. отрицательным значением (-902,7 млн долл. США) и продолжает увеличиваться. Стоит отметить, что приграничный статус Смоленской области и наличие на территории региона международных пунктов пропуска создают предпосылки для использования в таможенной статистике в качестве конечного пункта импорта регион ввоза товара, что и приводит к увеличению отрицательного дисбаланса во внешней торговле.

Удельный вес Смоленской области в общем объёме экспорта Российской Федерации остаётся незначительным (около 0,3%) и за исследуемый период колебался в пределах 0,20–0,35%. Удельный вес региона в импорте РФ с 2008 г. устойчиво рос и увеличился за последнее десятилетие с 0,4% до 0,8%<sup>1</sup>.

<sup>1</sup> Внешняя торговля Российской Федерации // Федеральная служба государственной статистики: [сайт]. URL: <https://rosstat.gov.ru/folder/11193> (дата обращения: 11.07.2022);

Это связано с ЭГП региона, т. к. к через Смоленскую область проходит ключевой трансъевропейский транспортный коридор № 2 Берлин – Варшава – Минск – Москва – Нижний Новгород – Екатеринбург, по которому идёт значительный грузопоток, а Смоленская область выступает форпостом России на данном направлении.

Географическую направленность внешней торговли Смоленской области официальная статистика даёт лишь по двум основным направлениям (страны СНГ и страны дальнего зарубежья), что не позволяет провести её более глубокий анализ. По состоянию на 2005 г. в географической структуре экспорта Смоленской области лидирующая роль принадлежала странам дальнего зарубежья (65,0% стоимостного объёма). Начиная с 2008 г., удельный вес стран дальнего зарубежья в экспорте региона снижался (за исключением 2011 г. – 61,3%), а в последние годы он выравнивался по отношению к странам СНГ. В 2020 г. на страны, входящие в СНГ, приходилось 51,1% экспорта Смоленской области, хотя ещё в 2017 г. данное значение доходило до 62,4%. Можно сказать, что в условиях ограничений на внешних рынках и их неблагоприятной конъюнктуры экспорт товаров Смоленской области начинает переориентироваться на страны СНГ. В нынешних условиях санкционных ограничений Смоленской области, исходя из своего ЭГП, будет достаточно сложно переориентировать свои экспортные потоки на новые рынки с учётом потери рынка Украины и стран ЕС.

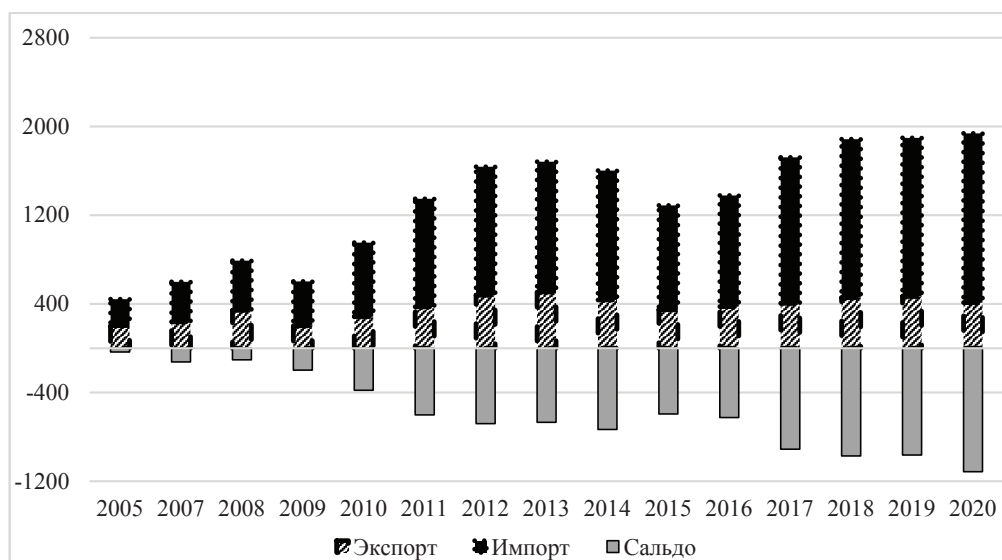
Статистический ежегодник Смоленской области 2021: Стат. сб. Смоленск, 2021. 587 с.

В импорте Смоленской области наблюдается доминирование стран СНГ, удельный вес которых лишь в 2007–2008 гг. опускался ниже 60% (минимум – 45,0%). И если в 2005 г. на них приходилось 60,7% стоимостного объёма импорта региона, то в последнее десятилетие наметилась тенденция роста – в 2020 г. удельный вес стран СНГ в импорте достиг 78,4%. В дальнейшем эта тенденция может сохраниться с учётом вводимых ограничений и необходимости замещения выпадающего из-за санкций товарного импорта.

Республика Беларусь является ключевым внешнеторговым партнёром Смоленской области. Этому способствует географическая близость территории (в т. ч. наличие общей межгосударственной границы и пунктов пропуска через неё), сохранившиеся

ещё с советских времён тесные кооперационные связи в экономике, развитая транспортная инфраструктура. Одним из немаловажных аспектов развития торговых связей между Смоленской областью и Республикой Беларусь является ещё и широкая дилерская сеть белорусских предприятий на территории региона и юридическая регистрация официальных дистрибьюторов белорусских товаров на российском рынке.

Анализ динамики внешней торговли между Смоленской областью и Республикой Беларусь (рис. 2) показывает опережающие темпы роста импорта товаров из Беларуси на фоне умеренного роста объёмов экспорта. В целом за 2005–2021 гг. объёмы экспорта товаров в Республику Беларусь выросли примерно в 2 раза (с 204,0 до



**Рис. 2 / Fig. 2.** Динамика показателей внешней торговли Смоленской области с Республикой Беларусь в 2005–2020 гг., млн долл. США / Dynamics of foreign trade indicators of the Smolensk region with the Republic of Belarus in 2005–2020, million US dollars

*Источник:* составлено автором по данным: Статистический ежегодник Смоленской области 2015. Смоленск, 2015. 477 с.; Статистический ежегодник Смоленской области 2021. Смоленск, 2021. 587 с.



412,6 млн долл. США), объёмы импорта – в 6,4 раза (с 238,4 до 1 526,4 млн долл. США).

Стоит отметить, что данные о внешней торговле, собранные статистическими организациями Республики Беларусь и Смоленской области, отличаются между собой из-за особенностей статистического учёта и содержания информации в таможенных декларациях, заполняемых при перемещении товаров через государственную границу.

Так, по данным Национального статистического комитета Республики Беларусь в 2010 г. Смоленская область занимала 8 место среди регионов Российской Федерации по объёмам экспорта в Беларусь, которые составили 287 млн долл. США (или 1,6% всего объёма поставок из Российской Федерации)<sup>1</sup>. Однако после создания Единого экономического пространства (ЕЭП) стоимостной объём импорта в Беларусь из Смоленской области увеличился в 2012–2013 гг. с 479,1 до 3 867,6 млн долл. США. Это связано с особенностями таможенного учёта на фоне транспортных грузопотоков, которые проходили в Беларусь через пункты пропуска на границе со Смоленской областью. Соответственно, очень часто в качестве региона отправления экспортных товаров из России в Беларусь фигурировала Смоленская область. В 2020 г., по данным белорусской статистики, Смоленская область заняла 1 место среди регионов России по стоимостным объёмам экспорта в Беларусь (2 804,7 млн долл. США, или 17% всего экспорта Российской Федерации), обойдя Тюменскую об-

ласть (на фоне падения цен на нефть и объёмов её поставок) и немного опережая Московскую область (без учёта г. Москвы)<sup>2</sup>.

По объёмам импорта из Беларуси в 2010 г. (664,9 млн долл. США) Смоленская область занимала 5 место среди регионов РФ с удельным весом в 6,7% от общероссийского объёма. К 2020 г. объём импорта из Беларуси в Смоленскую область достиг 1 101,8 млн долл. США (8,4% объёма), благодаря чему область вышла на 3 место по его величине среди регионов РФ, уступая только Москве и Московской области<sup>3</sup>.

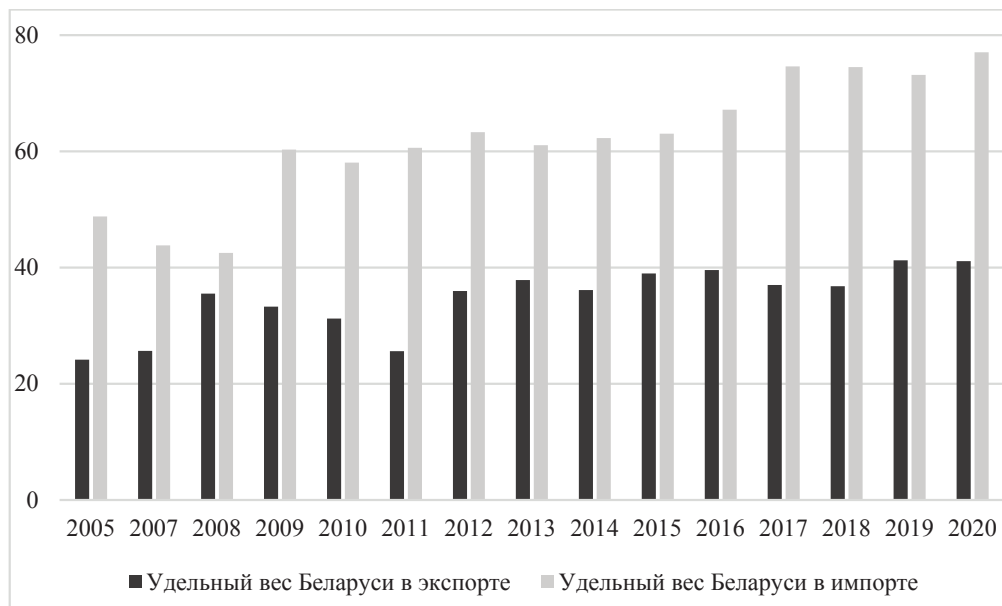
Удельный вес Беларуси во внешней торговле Смоленской области также показывает положительную динамику (рис. 3). Наиболее заметна она в отношении импорта товаров: наибольший скачок произошёл в 2008–2009 гг., когда на фоне мирового финансового кризиса удельный вес Беларуси вырос с 42,5% до 60,3%. Дальнейшая активизация импорта товаров из Беларуси произошла после начала украинского кризиса в 2014 г.: за период 2015–2020 гг. удельный вес страны вырос с 63,0% до 77,0% стоимостного объёма импорта Смоленской области. Это обуславливается постепенным замещением белорусскими товарами аналогичных подсанкционных из стран ЕС и Украины.

В экспорте товаров Смоленской области роль Беларуси остаётся более стабильной, что говорит об устоявшихся взаимосвязях, как в отношении объёмов, так и товарной структуры. В период 2005–2007 гг. удельный вес Беларуси в экспорте Смоленской области сохранялся на уровне 25%. В последующем он рос и лишь единожды

<sup>1</sup> Внешняя торговля Республики Беларусь 2021: стат. сб. Минск, 2021. 203 с.

<sup>2</sup> Там же.

<sup>3</sup> Там же



**Рис. 3. / Fig. 3.** Динамика удельного веса Республики Беларусь в экспорте и импорте товаров Смоленской области в 2005–2021 гг., % / Dynamics of the share of the Republic of Belarus in export and import of goods of the Smolensk region in 2005–2021, %

*Источник:* рассчитано автором по данным: Статистический ежегодник Смоленской области 2015. Смоленск, 2015. 477 с.; Статистический ежегодник Смоленской области 2021. Смоленск, 2021. 587 с.

(в 2011 г.) снова опустился к соответствующим значениям на фоне финансово-экономического кризиса в Республике Беларусь. В последние годы роль Беларуси достигла 40% стоимостного объёма экспорта товаров Смоленской области.

Товарная структура внешней торговли Смоленской области отличается от общероссийской. В 2020 г. в экспорте товаров (табл. 1) наибольший удельный вес приходился на продовольственные товары и сельскохозяйственное сырьё (27,3%), продукцию химического производства (23,8%), машины, оборудование, транспортные средства и приборы (14,7%), древесину и целлюлозно-бумажные изделия (13,1%).

Товарная структура экспорта Смоленской области определяется, прежде всего, структурой промышленности региона, которая в отсутствии значительных запасов полезных ископаемых базируется на обрабатывающих производствах и выработке электроэнергии. Наиболее значимую роль в обрабатывающей промышленности региона играет производство химических веществ и химических продуктов (16,1%), пищевых продуктов (12,9%), резиновых и пластмассовых изделий (11,9%), готовых металлических изделий (10,2%), деревообработка (9,3%)<sup>1</sup>. Кроме этого, внешнеторговый по-

<sup>1</sup> Статистический ежегодник Смоленской области 2021: стат. сб. Смоленск, 2021. 587 с.

тенциал Смоленской области ограничивается ёмким внутренним рынком Российской Федерации.

Определение изменений в товарной структуре экспорта в сравнении с 2005 г. лишено большого смысла из-за того, что значительная его часть (45,7%) не имеет конкретизации и была отнесена к прочей продукции. Однако даже за последнее пятилетие (с 2015 по 2020 гг.) в товарной структуре экспорта Смоленской области произошли значительные структурные сдвиги: вырос удельный вес поставок продовольственных товаров и сельскохозяйственного сырья (на 18,6%), древесины и целлюлозно-бумажных изделий (на 7,8%) на фоне сокращения вывоза продукции химического производства (на 15,6%), а также металлов и изделий из них (на 12,0%)<sup>1</sup>. Это говорит о росте экспортной специализации таких отраслей, как пищевая промышленность, деревообработка на фоне снижения роли химической и металлургической промышленности как экспортнонаправленных.

В импорте товаров Смоленской области доминируют продовольственные товары и сельскохозяйственное сырье (29,9%), машины, оборудование, транспортные средства и приборы (24,6%), продукция химического производства (15,4%). За период 2005–2020 гг. товарная структура импорта Смоленской области значительных изменений не претерпела. В наибольшей степени увеличился импорт минеральных продуктов (удельный вес вырос на 4,5%), древесины и целлюлозно-бумажных изделий (на 2,7%), продовольственных товаров и сель-

скохозяйственного сырья (на 5,7%). Увеличение импорта продуктов питания и продукции деревообработки во многом связано с наращиванием белорусского экспорта соответствующих товаров в Россию, где Смоленская область играет роль посредника при их поставках на российский рынок. Наращивание регионом импорта минеральных продуктов обусловлено созданием в 2010 г. дочернего предприятия ЗАО «Белорусская нефтяная компания» – ООО «Европейская трейдинговая компания» с регистрацией в г. Смоленске, которое является эксклюзивным поставщиком белорусских нефтепродуктов на российских рынок.

Сопоставление товарной структуры импорта Смоленской области из Беларуси и экспорта Беларуси в Российскую Федерацию показывает их значительную структурную близость. Это обусловлено сложившимися потоками товаров из Беларуси в Россию, в которых именно Смоленской области отведена роль торгового «моста».

В экспорте Смоленской области в Беларусь выделяются поставки машин, оборудования, транспортных средств и приборов (23,1%), продукции химического производства (19,7%), продовольственных товаров и сельскохозяйственного сырья (17,1%), металлов и изделий из них (14,5%), древесины и целлюлозно-бумажных изделий (9,5%). За период 2005–2020 гг. удельный вес всех вышеперечисленных позиций в объёме экспорта Смоленской области в Беларусь увеличился за исключением металлургической продукции (-35,9%), что связано с сокращением её экспорта в целом. Товарная структура экспорта в Республику Беларусь отличается от общеобластной более высоким удель-

<sup>1</sup> Статистический ежегодник Смоленской области 2021: стат. сб. Смоленск, 2021. 587 с.

ным весом машин, оборудования, транспортных средств и приборов, металлов и изделий из них, текстиля и текстильных изделий на фоне более низкой доли продовольственных товаров и сельскохозяйственного сырья, продукции химического производства, древесины и изделий из неё. Это обусловлено как спросом на соответствующие товары, так и их конкурентоспособностью на рынке Беларуси.

В ближайшие годы не прогнозируются значительных изменений в товарной структуре экспорта и импорта Смоленской области на фоне антироссийских санкций. И если они будут происходить, то, прежде всего, по причине появления новых производств в регионе, а также с учётом использования возможностей Смоленской области по продвижению белорусских товаров на российский рынок, для которых также возникли серьёзные ограничения на поставки в страны Европы.

Анализ экономического потенциала Смоленской области и Республики Беларусь позволил выделить ряд направлений по развитию трансграничного сотрудничества и кооперации между субъектами хозяйствования:

1) нефтеперерабатывающие заводы Республики Беларусь могли бы обеспечивать в полном объёме потребности Смоленской области в нефтепродуктах, а с учётом формирования единого рынка энергоресурсов в рамках ЕАЭС данная инициатива была бы выгодна как экономически, так и с точки зрения транспортной логистики;

2) Существуют нереализованные возможности производственной кооперации в различных отраслях промышленности, например:

– в железнодорожном машиностроении (между ОАО «Рославльский вагоноремонтный завод» и СЗАО «Могилевский вагоностроительный завод» / ЗАО «Гомельский вагоностроительный завод» / СЗАО «Осиповичский вагоностроительный завод»);

– в сельскохозяйственном машиностроении – организация сборки сельскохозяйственной техники из белорусских машинокомплектов производства ОАО «Управляющая компания холдинга «Бобруйскагромаш», ОАО «Управляющая компания холдинга «Лидсельмаш», ОАО «АМКОДОР» – управляющая компания холдинга на базе ООО «Смолсельмаш»;

– в авиаремонте и авиастроении (Смоленский авиационный завод ОАО «Корпорация «Тактическоеракетное вооружение», НПП «Измеритель» (оба – г. Смоленск), ОАО «Минский завод гражданской авиации № 407», ОАО «558 авиационный ремонтный завод» (г. Барановичи), ОАО «Оршанский авиастроительный завод»);

– в производстве минеральных удобрений – развитие сотрудничества между ПАО «Дорогобуж», ОАО «Беларуськалий», ОАО «Гомельский химический завод» по поставкам исходных компонентов (фосфорных и калийных удобрений) для производства комплексных удобрений;

– в ювелирной и алмазоперерабатывающей промышленности (ОАО «ПО «Кристалл» и ООО «Алмаз Сервис» (г. Смоленск), ОАО «Алмазинструмент» (г. Рославль), ОАО «Гомельское ПО «Кристалл»);

– развитие поставок льноволокна на РУПТП «Оршанский льнокомбинат» для производства льняных из-

делий со стороны льноперерабатывающих предприятий Смоленской области (ООО «Русский лён», ООО «Гусинская крутильная фабрика», ООО «Товарищество Льняная Мануфактура» и др.)

– в кожгалантерейной и обувной промышленности – поставки готовой кожи с ООО «ВКП ЛТ» (г. Вязьма) на ООО «Управляющая компания холдинга «Белорусская кожевенно-обувная компания “Марко”», ОАО «Красный Октябрь», СООО «Белвест» (все – г. Витебск») для производства обуви;

– сотрудничество в области производства игрушек мягко-набивных (группа компаний «Смолтойс» в г. Смоленске и ОАО «БЕЛФА» в г. Жлобине) и пластмассовых (организация выпуска игрушек с привлечением СООО «ПП Полесье» из г. Кобрин на базе местного пластмассового сырья).

При более подробном изучении производственных возможностей и кооперационных связей можно предложить более широкий список потенциальных трансграничных партнёров в различных отраслях промышленности. Перспективны для реализации проекты сотрудничества предприятий Смоленской области и Республики Беларусь в электротехнической, стекольной, деревообрабатывающей, мебельной и других отраслях промышленности. С учётом взаимной заинтересованности субъектов хозяйствования возможна организация на базе указанных выше предприятий межгосударственных производственно-отраслевых кластеров, которые на практике продемонстрировали бы потенциал двусторонней интеграции Беларуси и России. Также для предпри-

ятий Смоленской области в условиях санкций появляются новые возможности по развитию поставок производимой продукции на белорусский рынок.

Имеются перспективы сотрудничества в области сельского хозяйства. С одной стороны, это передача белорусского опыта российским производителям сельскохозяйственной продукции, с другой – это возможности освоения незадействованных в сельскохозяйственном обороте земель приграничных территорий экономически крепкими белорусскими сельскохозяйственными предприятиями совместно с российскими с целью увеличения объёмов производства.

Кроме производственной сферы перспективно развитие сотрудничества между Смоленской областью и Республикой Беларусь в сфере услуг. В этой части необходимо формирование общей трансграничной транспортно-логистической системы для оптимизации грузопотоков в рамках ЕАЭС, разработка проектов по развитию трансграничного туризма, повышение доступности для жителей приграничья (и не только) образовательных, здравоохранительных, санаторно-курортных, бытовых и иных услуг.

Одной из черт развития приграничных районов Беларуси и России могла бы стать трансграничная торговля, которая целесообразна при наличии разрыва в цене на товары в соседних странах. Однако, несмотря на фактическое отсутствие пограничного контроля, происходит постепенное сокращение объёмов трансграничной торговли в приграничных регионах на фоне сближения цен на товары, что не позволяет получить выгоду от её осуществления. Исходя из этого, целесообразно рас-

ширение сети фирменной торговли белорусскими и российскими товарами на сопредельных территориях с целью уменьшения потока продукции, реализуемой населением приграничных областей.

Также в настоящее время на фоне сохраняющего разрыва в уровне заработной платы активизировалась миграция рабочей силы из белорусских приграничных регионов в РФ. Это даёт возможность Смоленской области сохранить свой трудовые ресурсы потенциал на фоне оттока местного населения для трудоустройства в пределах Московской агломерации, однако снижает обеспеченность рабочими кадрами белорусские регионы. В данном контексте развитие производственной кооперации в приграничье позволило бы немного выровнять уровень заработной платы и снизить мобильность трудовых ресурсов.

### Заключение

Подводя итог, стоит отметить, что динамика показателей внешней торговли Смоленской области во многом схожа с общероссийскими тенденциями, однако практически полное отсутствие сырьевого экспорта позволяет минимизировать влияние ценового фактора на стоимостные объёмы внешней торговли.

С другой стороны, с учётом ЭГП на важнейших транспортных путях в сочетании с приграничным размещением регион в последнее десятилетие активно наращивал импорт, темпы роста которого значительно опережали увеличение объёмов экспорта товаров. В результате из экспортноориентированного региона Смоленская область превратилась в импортозависимый с

тенденцией к росту отрицательного сальдо внешней торговли товарами.

В географической структуре экспорта Смоленской области традиционно преобладали страны дальнего зарубежья, однако после введения антироссийских санкций в 2014 г. активизировался рост удельного веса стран СНГ. В результате географическая структура экспорта в последние годы распределяется достаточно равномерно по двум упомянутым направлениям. В географической структуре импорта Смоленской области преобладают страны СНГ, при этом их удельный вес уже превысил  $\frac{3}{4}$  его объёма.

Среди стран СНГ выделяется Республика Беларусь, которая является ключевым партнёром Смоленской области как в экспорте (41,1%), так и в импорте (77,0%). Значительная роль Республики Беларусь во внешней торговле Смоленской области обуславливает динамику её основных показателей, а товарная структура белорусского экспорта определяет состав импорта региона.

Наличие потенциальных преимуществ у Смоленской области в виде выгодного ЭГП, наличия общей границы и развитых транспортно-логистических связей обуславливают высокий потенциал для развития внешнеторгового сотрудничества и хозяйственной кооперации с Республикой Беларусь. Стоит отметить, что администрация Смоленской области заключила соглашения о сотрудничестве в торговой, экономической, научно-технической и социально-культурной областях со всеми областями Беларуси, однако план конкретных мероприятий разработан только на уровне Республики Беларусь в целом. В перспективе необходим переход в выстраивании торго-

во-экономических отношений от модели «регион – государство» к моделям «регион – регион» и «субъект хозяйствования – субъект хозяйствования». Для этого целесообразно стимулировать разработку планов трансграничного сотрудничества, а для реализации соответствующих экономических проектов ввести условия, аналогичные свободным экономическим зонам.

В целях повышения инвестиционной привлекательности приграничных

регионов Беларуси и России правительствами обеих стран целесообразно рассмотреть возможность придания им статуса особой трансграничной экономической зоны с налоговыми и институциональными преимуществами и льготами для создания совместных белорусско-российских предприятий, что дало бы дополнительный толчок для развития данных территорий.

*Статья поступила в редакцию 04.08.2022*

#### ЛИТЕРАТУРА

1. Экономико-географическая оценка демографической ситуации и экономического потенциала межстоличья белорусско-российского приграничного региона / Е. А. Антипова, А. Н. Шавель, И. И. Запрудский, А. П. Безрученко // Журнал Белорусского государственного университета. География. Геология. 2021. № 2. С. 63–81. DOI: 10.33581/2521-6740-2021-2-63-81
2. Кузавко А. С. Влияние интеграционных процессов Беларуси и России на социально-экономическое развитие Днепро-Двинского региона (Смоленской, Витебской и Могилёвской областей) // Россия: тенденции и перспективы развития: сб. трудов конф. / под ред. В. И. Герасимова. М.: ИНИОН РАН, 2019. С. 210–216.
3. Модернизация и структурные трансформации российско-белорусского приграничья: монография / под ред. А. П. Катровского, Ю. П. Ковалева, Т. И. Яськовой. Смоленск: Универсум, 2018. 376 с.
4. Морачевская К. А. Приграничность и периферийность как факторы социально-экономического развития приграничных с Белоруссией районов России // Региональные исследования. 2010. № 4. С. 61–69.
5. Морачевская К. А., Шавель А. Н. Динамика внешней торговли регионов российско-белорусского приграничья в 2010-е гг. // Псковский регионологический журнал. 2016. № 4 (28). С. 15–28.
6. Экономико-географические факторы трансграничного сотрудничества Беларуси и России / И. И. Пирожник, Г. З. Озем, А. В. Шадраков, А. Н. Шавель, С. А. Хрущев, К. А. Морачевская // Региональные исследования. 2009. № 6. С. 55–61.
7. Ридевский Г. В. Процессы регионополизации, структурная неоднородность и социальное расслоение российско-белорусского приграничья // Региональные исследования. 2011. № 4. С. 127–133.
8. Российско-белорусское приграничие: вызовы межстоличного положения / под ред. А. П. Катровского, Т. И. Яськовой. Смоленск: Изд-во Смоленского государственного университета, 2022. 312 с.
9. Российско-белорусское приграничие: двадцать лет перемен: монография / под ред. А. П. Катровского, Ю. П. Ковалева. Смоленск: Универсум. 2012. 288 с.
10. Российское пограничие: вызовы соседства / под ред. В. А. Колосова. М., 2018. 562 с.
11. Румянцев В. А., Гончарик Н. В. Межрегиональное сотрудничество в рамках Союзного государства как элемент социально-экономического развития регионов Беларуси и России // Россия: тенденции и перспективы развития: сб. трудов конф. / под ред. В. И. Герасимова. М.: ИНИОН РАН, 2019. С. 229–233.

12. Шавель А. Н. Экономико-географические аспекты внешнеторгового взаимодействия Беларуси в рамках Таможенного Союза и Единого экономического пространства // Вестник Белорусского государственного университета. Серия 2. Химия. Биология. География. 2015. № 1. С. 81–87.
13. Шадраков А. В. Экономико-географическая оценка основных факторов конкурентоспособности трансграничного региона: на примере белорусско-российского пограничья // Вестник Белорусского государственного университета. Серия 2. Химия. Биология. География. 2010. № 2. С. 105–111.
14. Morachevskaya K. A., Shavel' A. N., Zinovyev A. S. Structural Shifts in the Foreign Trade of Border Regions of Russia and Belarus in the Context of Political and Economic Challenges of the 2010s // *Regional Research of Russia*. 2018. Vol. 8. Iss. 3. P. 269–280. DOI: 10.1134/S2079970518030061
15. Morachevskaya K., Karpenko M., Sebentsov A. Border divergence or convergence in the context of integration: A case study of the Russian-Belarusian and Russian-Kazakhstan borderlands // *Hungarian Geographical Bulletin*. 2022. Vol. 71. Iss. 1. P. 39–53. DOI: 10.15201/hungeobull.71.1.3

#### REFERENCES

1. Antipova E., Shavel A., Zaprudski I., Bezruchonak A. [Economic-geographical assessment of the demographic situation and economic potential of the inter-capital Belarusian-Russian borderlands]. In: *Zhurnal Belorusskogo gosudarstvennogo universiteta. Geografiya. Geologiya* [Journal of the Belarusian State University. Geography and Geology], 2021, no. 2, pp. 63–81. DOI: 10.33581/2521-6740-2021-2-63-81
2. Kuzavko A. [The impact of the integration processes of Belarus and Russia on the socio-economic development of the Dnieper-Dvina region (Smolensk, Vitebsk and Mogilev regions)]. In: Gerasimov V. I., ed. *Rossiya: tendencii i perspektivy razvitiya: sb. trudov konf.* [Russia: Trends and Development Prospects: Proceedings of the Conference], Moscow, INION RAN Publ., 2019, pp. 210–216.
3. Katrovsky A., Kovalev Yu., Yaskova T. *Modernizaciya i strukturnye transformacii rossijsko-belorusskogo prigranichya: monografiya* [Modernization and structural transformations of the Russian-Belarusian border area: monograph]. Smolensk, Universum Publ., 2018. 376 p.
4. Morachevskaya K. [Frontier and periphery as factors of socio-economic development of Russian regions bordering with Belarus]. In: *Regionalnye issledovaniya* [Regional studies], 2010, no. 4, pp. 61–69.
5. Morachevskaya K. Shavel A. [Dynamics of foreign trade in the Russian-Belarusian border regions in 2010-ies]. In: *Pskovskij regionologicheskij zhurnal* [Pskov Journal of Regional Studies], 2016, no. 4 (28), pp. 15–28.
6. Pirozhnik I., Ozem G., Shadrakov A., Shavel A., Hrushchey S., Morachevskaya K. *Ekonomiko-geograficheskie faktory transgranichnogo sotrudnichestva Belarusi i Rossii* [Economic-geographical factors of transborder cooperation between Belarus and Russia]. In: *Regionalnye issledovaniya* [Regional studies], 2009, no. 6, pp. 55–61.
7. Ridevskiy G. [The processes of «regionopolization», structural heterogeneity and social division of the Russian-Belarus border regions]. In: *Regionalnye issledovaniya* [Regional studies], 2011, no. 4, pp. 127–133.
8. Katrovsky A., Yaskova T. *Rossijsko-belorusskoe prigranich'e: vyzovy mezhsotlichnogo polozheniya: monografiya* [Russian-Belarusian borderlands: challenges of the inter-capital situation]. Smolensk, Izd-vo Smolenskogo gos. un-ta Publ., 2022. 312 p.
9. Katrovsky A., Kovalev Yu. *Rossijsko-belorusskoe prigraniche: dvadcat let peremen* [Russian-Belarusian borderlands: twenty years of changes]. Smolensk, Universum Publ., 2012. 288 p.



10. Kolosov V. *Rossijskoe pograničhe: vyzovy sosedstva* [Russian Borderlands: Neighborhood Challenges]. Moscow, 2018. 562 p.
11. Rumyancev V., Goncharik N. [Interregional cooperation within the framework of the Union State as an element of socio-economic development of the regions of Belarus and Russia]. In: Gerasimov V. I., ed. *Rossija: tendencii i perspektivy razvitiya: sb. trudov konf.* [Russia: Trends and Development Prospects: Proceedings of the Conference]. Moscow, INION RAN Publ., 2019, pp. 229–233.
12. Shavel A. [Economy-geographical aspects of foreign trade interaction between Belarus within the Customs Union and Common Economic Space]. In: *Vestnik Belorusskogo gosudarstvennogo universiteta. Seria 2: Himiya. Biologiya. Geografiya* [Bulletin of the Belarusian State University. Series 2: Chemistry. Biology. Geography], 2015, no. 1, pp. 81–87.
13. Shadrakov A. [Economic and geographical assessment of the main factors of the competitiveness of a transboundary region: on the example of the Belarusian-Russian borderland]. In: *Vestnik Belorusskogo gosudarstvennogo universiteta. Seria 2: Himiya. Biologiya. Geografiya* [Bulletin of the Belarusian State University. Series 2: Chemistry. Biology. Geography], 2010, no. 2, pp. 105–111.
14. Morachevskaya K., Shavel A., Zinovyev A. [Structural Shifts in the Foreign Trade of Border Regions of Russia and Belarus in the Context of Political and Economic Challenges of the 2010s]. In: *Regional Research of Russia*, 2018, vol. 8, iss. 3, pp. 269–280. DOI: 10.1134/S2079970518030061
15. Morachevskaya K., Karpenko M., Sebentsov A. Border divergence or convergence in the context of integration: A case study of the Russian-Belarusian and Russian-Kazakhstan borderlands. In: *Hungarian Geographical Bulletin*, 2022, vol. 71, iss. 1, pp. 39–53. DOI: 10.15201/hungeobull.71.1.3

---

#### ИНФОРМАЦИЯ ОБ АВТОРЕ

Шавель Алексей Николаевич – старший преподаватель кафедры экономической и социальной географии факультета географии и геоинформатики Белорусского государственного университета;

e-mail: alexxxshavel@gmail.com

#### INFORMATION ABOUT THE AUTHOR

Alexey N. Shavel – Senior Lecturer, Department of Economic and Social Geography; Faculty of Geography and Geoinformatics, Belarusian State University;

e-mail: alexxxshavel@gmail.com

---

#### ПРАВИЛЬНАЯ ССЫЛКА НА СТАТЬЮ

Шавель А. Н. Внешнеторговые связи Смоленской области с Республикой Беларусь: основные тренды и перспективы // Географическая среда и живые системы. 2022. № 4. С. 83–99. DOI: 10.18384/2712-7621-2022-4-83-99

#### FOR CITATION

Shavel A. N. Foreign trade relations between the Smolensk region and the republic of Belarus: main trends and prospects. In: *Geographical Environment and Living Systems*, 2022, no. 4, pp. 83–99. DOI: 10.18384/2712-7621-2022-4-83-99