

---

---

## РАЗДЕЛ IV. СОЦИАЛЬНАЯ ПСИХОЛОГИЯ

УДК 159.9

Резванцева М. О.

### РЕГИОНАЛЬНЫЕ СТРАТЕГИИ СОЦИАЛЬНОЙ ПЕРЦЕПЦИИ В ГРУППЕ ПОДРОСТКОВ

*Стратегии социального взаимодействия в группах подростков определяются обществом и рассматриваются в рамках социологии. Проведенным исследованием выявлено, что традиционно на Западе группы стараются ассимилировать друг друга, в то время как на Востоке больше приняты стратегии взаимного примирения.*

**Ключевые слова:** стратегии социальной перцепции, функционально-системная психология, этнопсихологические отличия, резонансность восприятия.

В современном динамичном мире активно развиваются экономические, политические, информационные связи людей, и проблемы межличностного восприятия, влияющие на взаимодействие в группе, приобретают особую актуальность. Как человек воспринимает группу, насколько хорошо ориентируется в пространстве ее межличностных отношений и согласует ли с группой свои представления или, наоборот, имеет отличное, собственное, мнение? Знание особенностей социального восприятия позволит более точно определить адекватность взаимодействия субъекта в той или иной группе, а также понять «инаковость» поведения другого.

Еще Аристотель определял человека как общественное существо по своей природе. Действительно мы рождаемся, растем и реализуемся рядом с другими людьми, в малых и больших группах. По отношению к этим группам у субъекта вырабатывается определенный способ их восприятия, который называют социальной перцепцией. Она включает в себя и восприятие человека человеком [Бодалев 1982], и восприятие человеком группы и группой самой себя, и межгрупповое восприятие [Андреева 2000]. В более узком смысле «социальная перцепция» определяется как не только восприятие, но и познание другого с учетом и его собственной активности во взаимодействии (Андреева 2008, с.119). В представленной статье мы именно в этом значении будем употреблять термин социальная перцепция.

По данным Л.С. Выготского, социальная ситуация развития влияет на особенности психики, через деятельность [Леонтьев 1975], через семью [Карабанова 2005]. Существует так называемый социальный субъект [Шабельников, 2004], определяемый взаимодействиями людей с биосферой, от которого зависит характер деятельности в том или ином регионе. «Чаще всего никто не является личным организатором логики действия, а роль организатора выполняют жесткие связи между людьми в структуре группы, действующие как единый субъект, единый социальный организм» [Шабельников 1998, с. 84]. Характер деятельности, в свою очередь, задает особенности психического развития и взаимодействия в группе и влияет, в том числе, и на социальную пер-

цепцию. Задача нашего исследования заключалась в следующем: проследить, существуют ли стратегии социального восприятия подростков в группе сверстников и различаются ли они в зависимости от региона их проживания?

Эксперимент проводился в школьных группах старших подростков. Именно для них взаимодействия со сверстниками являются ведущим типом деятельности [Эльконин, 1971] и предметом пристального внимания. Группа сверстников помогает подростку в выработке навыков социального взаимодействия, дает подростку возможность пережить эмоциональный контакт, чувство солидарности и взаимной поддержки, помогает выработке автономии от взрослых (Кон 1989). В старшем подростковом возрасте с 15-18 лет [Эльконин, Божович] по отношению ко всему миру, а так же к сверстникам, начинает вырабатываться, через переживания, собственная рефлексивная позиция, помогающая человеку в будущем успешно взаимодействовать с другими, дружить, любить, творить. Однако, в зависимости от региона проживания, тип взаимоотношений и переживаний в референтной группе подростков будет отличаться. Ф.Е. Василюк считает, что «в каждом переживании нетрудно заметить его культурно-историческую опосредованность... Иначе говоря, определенная содержательная направленность процесса переживания отнюдь не является естественно присущей человеческой психике вообще. Первобытному человеку, например, не придет в голову вопрос, лежит ли на нем лично ответственность за неудачу на охоте или нет. Вина возлагается на колдовство, порчу, дурное влияние, от которого он защищается магическими процедурами» [Василюк Ф.Е. 1984, с.157-158].

Собственное аффективное отношение к сверстникам, характер переживаний, как и всей психики, определяется, на наш взгляд, не столько внутренними потребностями подростков, сколько задан особенностями специфической социальной ситуации развития. Мы различаем более восточные регионы (Алма-Ата и Кызыл) и более западные (Москва и Московская область) как общества с более коллективной и индивидуальной деятельностью [Брунер 1977] и предполагаем, что социальная перцепция в группе одноклассников у старших подростков будет различна.

Согласно исследованиям М.М. Муканова, в мышлении традиционных казахов большую роль играет рассудок, интуитивная логика. «Люди, не обученные грамоте, могут весьма тонко мысленно представить, какой человек и как будет себя вести в каждом конкретном случае, мысленно представить результаты действий других людей» [Муканов 1979, с.206]. «Если западный человек всячески подчеркивает свою индивидуальность, свою независимость, границы собственного «Я», то восточный человек, напротив, будет стараться слиться со всеми, делать все, чтобы как можно более естественно быть вплетенным в сложную ткань семейно-родовых взаимоотношений и при этом разрушить все преграды и границы, отделяющие его от других», - пишет А. Малаева [Малаева 2000, с.214-215].

В Туве, расположенной в труднодоступных территориях между Северными Саянами и Южными Танды, в центре Азии, и скрытой от внешнего мира своей удаленностью и отсутствием железнодорожного сообщения, семейные связи и отношения продолжают и по сей день играть значительную роль. «Большую часть территории республики занимают сельские местности, где до сих пор сохраняются традиционная культура и быт тувинцев. Кроме столицы,

---

---

города Тывы, по быту и образу жизни в большей степени приравниваются к сельским местностям, где внутрисемейные социальные связи продолжают оставаться ведущими и личность характеризуется высокой потребностью в аффилиации» [Тову 2002, с. 61].

Мы предположили, что подростки из более восточных групп будут более склонны воспринимать одноклассников так же, как и группа. А подростки западных регионов – более самостоятельно, отлично от мнения группы. Поэтому наши испытуемые - подростки разных национальностей, проживающие в данном регионе не менее трех лет. В исследовании участвовало 4 группы испытуемых по 250 учеников обычных, не лицейских 9-11 классов из Москвы, сел Московской области, Кызыла и Алма-Аты.

Для изучения социальной перцепции в школьной группе подростков мы применяли методику матричного анализа И.В. Шабельникова, которая позволяет в естественных условиях в группах по 10 человек, выбранных случайным образом из класса, где не меньше года учатся подростки, провести оценку их качеств с использованием биполярных прилагательных.

Каждый испытуемый оценивает товарищей по 10 заданным категориям (красивый-некрасивый, теплый-холодный, смелый-трусливый, полезный –бесполезный, добрый-злой, нежный-грубый, простой–сложный, трудолюбивый-ленивый, веселый-грустный, уверенный-тревожный), включая себя самого, присваивая 1 балл самому красивому и, соответственно, 10 – самому некрасивому. В итоге получается 10 индивидуальных матриц категориальных оценок, которые затем суммируются, вновь ранжируются. Получается так называемая матрица «мера группы». На последнем этапе обработки ранги индивидуальных матриц сравниваются с групповой матрицей, и полученная сумма по каждому испытуемому показывает степень резонансности к группе. Резонансность определяется И.В. Шабельниковым как степень включенности субъекта в категориальные отношения в группе. Данная методика удачно сочетает в себе экспериментальную процедуру, проходящую при четком контроле заданных условий и естественный «игровой» характер проведения.

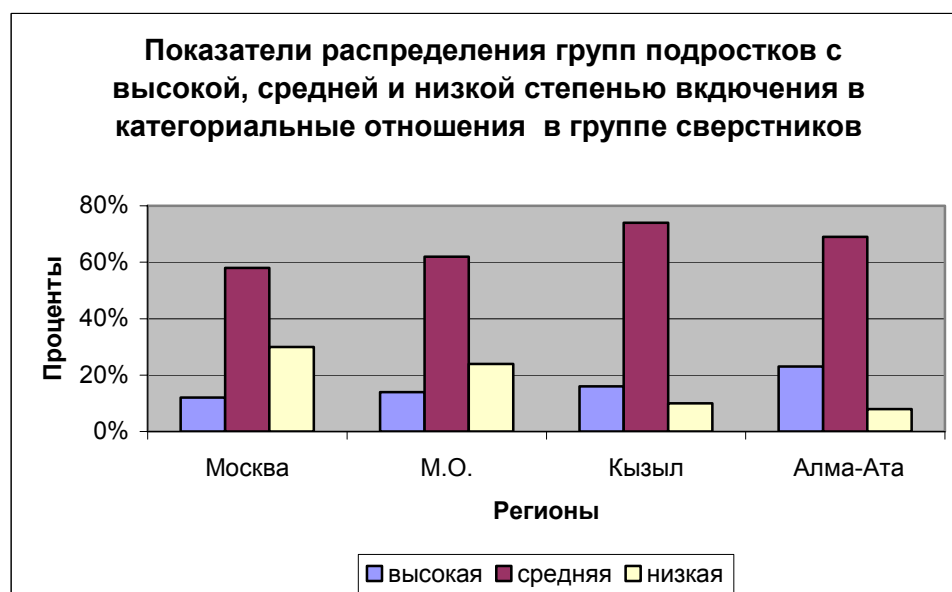
В итоге полученные данные характеризовали степень резонансности каждого испытуемого к группе одноклассников. Согласно задаче нашего исследования, – изучить степень включенности в категориальные отношения в группе, и предположению, что в более восточных группах (Алма-Аты и Кызыла) степень включения в категориальные отношения будет выше, чем в более западных (Московская область и Москва), в каждой региональной экспериментальной группе были выделены три уровня резонансности к группе. Все равные группы различались между собой количеством испытуемых с высокой средней и низкой степенью резонансности к группе. Для их выделения применялась процедура проверки на нормальность распределения всей выборки с помощью пакета СПСС - 14, а также вычислялась средняя степень резонансности по всей выборке, которая составила 18 баллов. Определялось двадцатипроцентное распределение выборки, согласно которому определились группы с низкой степенью резонансности – с 12 баллов и ниже, с высокой-с 23 и выше. Полученные значения использовались для выделения групп с высокой, средней и низкой степенью резонансности к группе сверстников по каждому региону. Таким образом по всей выборке были получены следующие результаты предварительного анализа, отраженные в табл. 1.

Распределение степени резонансности к группе сверстников подростков из разных регионов (в %)

| Группы из разных регионов |          | Степень резонансности к группе |     |         |     |        |     |
|---------------------------|----------|--------------------------------|-----|---------|-----|--------|-----|
|                           |          | высокая                        | в % | средняя | в % | низкая | в % |
| Москва                    | 250 чел. | 29                             | 12% | 147     | 58% | 74     | 30% |
| Московская область        | 250 чел. | 36                             | 14% | 154     | 62% | 60     | 24% |
| Кызыл                     | 250 чел. | 39                             | 16% | 187     | 74% | 24     | 10% |
| Алма-Ата                  | 250 чел. | 57                             | 23% | 174     | 69% | 19     | 8%  |

Как показано в таблице, в группе московских подростков мы имеем 12% с высокой и 30% с низкой степенью резонансности к группе сверстников, что означает, что у московских школьников восприятие сверстников в большей степени индивидуально и меньше совпадает с оценкой группы. В группе Московской области эти показатели несколько изменяются в сторону увеличения количества испытуемых с высокой степенью резонансности к группе – 14%, и уменьшения – с низкой степенью резонансности. В кызыльской группе подростков также увеличивается процент резонансности к группе сверстников до 16% и, соответственно, уменьшается процент подростков с низкой степенью резонансности к группе – 10%. В алма-атинской группе подростков 23% – с высокой степенью резонансности к группе и 8% – с низкой. Это означает, что в восприятии одноклассников алма-атинской выборки преобладает группа, не отличающаяся от большинства сверстников.

Наиболее наглядно полученные результаты представлены в следующей диаграмме.



В диаграмме хорошо видно, что социальная перцепция подростками одноклассников из разных регионов различна: от более индивидуальной в Москве до более групповой в Алма-Ате (крайний левый столбик постепенно растет от 12% до 23%).

Соответственно, чем восточнее, тем заметнее уменьшение несовпадения собственного мнения подростка с мнением группы в оценке категорий (уменьшение крайнего правого столбца от 30% до 8%).

---

---

Для подтверждения предположения о том, что в более восточных регионах подросток соотносит свои категориальные оценки с оценками группы, а в более западных он в большей степени вырабатывает индивидуальные оценки, был проведен статистический анализ сравнения степени резонансности различных групп с помощью  $t$  - критерия.

В результате были получены следующие данные: подростки Москвы и Московской области значимо различаются по степени резонансности к группе сверстников ( $p < 0,01$ ), так же значимо различаются по исследуемому показателю и группы Москвы и Алма-Аты, Москвы и Кызыла, Московской области и Казахстана, Московской области и Кызыла ( $p < 0,01$  для всех).

В группах подростков Алма-Аты и Кызыла значимых различий в степени резонансности к группе одноклассников не выявлено ( $p > 0,05$ ). Это означает, что их можно рассматривать как «более восточные» группы с аналогичным характером категориальной социальной перцепции. Таким образом, мы экспериментально выяснили, что все группы, кроме Алма-Аты и Кызыла, значимо отличаются между собой по степени резонансности к группе сверстников. Московские подростки по выбранному показателю значимо отличаются от подростков московской области, где выборка состояла из жителей сел и поселков Чеховского, Дмитровского и Балашихинского районов с иным, отличным от мегаполиса, укладом жизни.

Необходимо объяснить, почему в столице Казахстана и Тувы, независимо от национальности, все подростки имеют более высокую степень включения в категориальные отношения в группе, чем в Московской области и в Москве, и обратиться к схожим исследованиям.

Одним из первых в психологии социальную перцепцию как широкую категориальную оценку окружающих людей выделяет Дж. Брунер и его единомышленники, считая, что категоризация, а также оценки группы во многом зависят от социальной и культурной среды. Так, Ф. Р. Клакхон, П. Гринфилд исследуют особенности мышления и социальных отношений в обществах коллективистской и индивидуалистической ориентации, подчеркивая различие их ценностей, основных взглядов на мир, а так же степень образованности. Изучая эгоцентрическую стадию развития мышления, а также феномены, Ж. Пиаже, Дж. Брунер, А. Кардинер выясняют различия в мышлении и отношении к миру европейцев, обучающихся африканцев и неграмотных сельских сенегальских детей. У последних наблюдалось отсутствие самосознания в традиционном западном представлении, а также отсутствие необходимости обосновывать свою мысль, а также не сформирована децентрация. Авторы связывают полученные результаты с особенностями коллективно организованных культур, «субъективизм личности в таких обществах не культивируется; наоборот, поддерживается идея реальности, единства человека и мира» [Брунер 1977, с.328]. В дальнейших исследованиях Р. Олвер и М. Хорнсби у эскимосских детей был выявлен «реализм», «недифференцированный» эгоцентризм, при котором все физические явления рассматриваются созданными не только человеком для человека, а обладающие самостоятельным, более целостным существованием. Это зависит от особого типа культуры, «требующей групповых действий в осуществлении основных форм деятельности – охота на тюленей и карибу, ловля рыбы запрудой». Эгоцентризм в мышлении характерен для индустриального общества с индивидуалистической ориентацией, считает

Дж. Брунер. «Возможно, коллективистская ориентация развивается именно там, где недостаточная власть индивида над физическим миром. Не располагая личными возможностями практически влиять на условия среды, он и не понимает значения личности. Отсюда с точки зрения познавательных категорий индивид должен быть в меньшей степени склонен отделять себя от других индивидов и от физического мира, его самосознание тем слабее, чем меньше значения он придает самому себе» [Брунер 1977, с 332].

Таким образом, в целом ряде исследований, описанных Брунером, выделяются различия в стратегиях социальной перцепции в обществах с коллективистской и индивидуалистической ориентацией. Это объясняется им наличием или отсутствием в разных обществах индивидуальной манипуляции в раннем детстве и социальной интерпретации первой детской активности либо как проявления собственных желаний и потребностей малыша, либо как часть совместного со взрослым действия. Кроме того, Брунер связывает подобное различное воспитание с культурой и со взаимодействием со средой. «Коллективистская ориентация возникает не просто в качестве побочного продукта индивидуальной беспомощности в отношении к миру внешних предметов, она систематически поощряется в процессе социализации. Западное общество признает индивидуальные намерения и желания как положительную функцию возраста». «Субъективизм личности в таких (коллективистических – М.Р.) обществах не культивируется; наоборот, поддерживается идея реальности, единства человека и мира» [Брунер 1977, с.328]. Брунер верно указывает, что различные социальные стратегии по отношению к миру формируются у детей в обществах с различным отношением к биосфере, что предполагает различный тип деятельности и психики. Однако функциональные объяснения данных взаимосвязей отсутствуют, остается открытым вопрос о причинах возникновения двух различных стратегий коллективистской и индивидуалистической, в разных обществах. Способен ли человек из одного типа общества освоить иную оценочную стратегию при миграции. В конечном итоге, по Брунеру, это зависит от генетических особенностей субъекта.

Более целостно данные взаимосвязи объясняет функционально-системная концепция В.К. Шабельникова. Он опирается на идеи социальной детерминации психики Л.С.Выготского, теорию деятельности А.Н.Леонтьева и идеи П.Я. Гальперина о рассогласовании как механизме, порождающем психическую образ. «Сегодня на планете происходит дестабилизация социальных систем, что ведет к все большей автономии людей как индивидуальных субъектов, выбирающих себе страну проживания, формы религии, профессии и пр. Все это связано с интериоризацией людьми субъектных функций управления своей деятельностью» [Шабельников 2004 с. 458]. Согласно Шабельникову, в зависимости от освоенности биосферы, в современном мире существует два типа обществ. Первый тип живет более слито с окружающим миром в суровых условиях, где выжить может только родовая семья, группа. Здесь человек действует не индивидуально, а функционирует в составе группы, принимая различные субъектные позиции потребителя, координатора, исполнителя, оценщика и др. И соответственно, его оценочные стратегии формируются в зависимости от взаимодействия с группой. При этом можно сказать, что субъект аккомодирует группе, т.е. он постоянно должен соотносить свои действия и предваряющую их ориентировку с группой. Напомним, что термины “ассими-

---

---

ляция” и “аккомодация” впервые ввел Ж.Пиаже для обозначения стратегий познавательной деятельности. В стабильных условиях и неподвижном объекте для его познания используется ассимиляция, т.е. разделение познаваемого объекта до соответствия мыслительным схемам субъекта. В случае познания живого, динамичного объекта, когда невозможно его разложение, субъект, в целях его изучения, использует аккомодацию, т.е. уподобление изучаемому объекту [Пиаже 1969, с.66].

Мы считаем, что можно применить данные стратегии не только к познавательной деятельности, но и к характеристике социальной перцепции. В “восточных” группах субъект должен уподобляться большинству не только в когнитивной, но и в аффективной, ориентировочной оценке окружающих. Иначе нарушается совместная деятельность, а это уже угроза выживания в морозном, степном и пустынном климате. Человек вынужден аккомодировать к группе и быть чувствительным к ее мнению, иметь достаточный уровень эмпатии по отношению к другим. Поэтому “восточные” субъекты сохраняют высокую степень резонансности к группе, т.е. оценивают других так же, как и группа.

Это проявилось и в нашем эксперименте. Подростки Алма-Аты и Кызыла обладают более высокой степенью резонансности к группе (16 % и 23%). Их мнение по поводу красоты, доброты, трудолюбия, нежности и др. своих одноклассников в большей части совпадают с мнением всей группы. Выбранные нами регионы объединяет близость к Востоку, резко-континентальный климат и сохранение в основе общества традиционной родовой системы деятельности и отношений.

Второй тип обществ характеризуется В.К.Шабельниковым как живущий в более благоприятных или ограниченных для жизни территориях, где исторически раньше происходила смена типа хозяйственной деятельности и менялись отношения человека с биосферой. Использование техники, рост городов и промышленное производство изменяли структуру традиционного распределения деятельности между членами семейной группы. Сокращается численность семьи, постепенно интериоризируются разделенные ранее в деятельности субъектные позиции. Человек сам начинает принимать ответственность за свои решения, самостоятельно их оценивать и анализировать, повышается уровень его субъектности. В современной нуклеарной городской семье отчасти сохраняется разделение функций между родителями, женщина остается в ней субъектом потребителем, а мужчина - субъектом-исполнителем, но эти отношения меняются, и в собственной профессиональной деятельности и в других сферах человек принимает более самостоятельные решения [Лукьяненко С.А., Трифонова Е.].

Становится понятно, что чем западнее регион, а это в нашем исследовании подростки Москвы и Московской области, тем меньше степень резонансности к группе сверстников и тем большее значение приобретают индивидуальные оценки одноклассников (12 и 14 %). При этом количество подростков с низкой степенью резонансности к группе возрастает (30 % и 24%) в сравнении с 10% и 8 % в группах Кызыла и Алма-Аты. Подростки в более западных группах меньше учитывают общегрупповые оценки, больше ориентируясь при этом на самого себя. Таким образом, ими реализуется ассимилятивная стратегия перцептивной оценки сверстников, когда их собственная категоризация значительно отличается от общегрупповой и в меньшей степени с ней соотносится.

Конечно, различия, о которых идет речь, не являются абсолютными. Их нельзя рассматривать как этнические, а скорее – региональные, социально и культурно обусловленные. Сравнимые группы подростков из разных мест имеют много общего, ведь наибольший процент для всех – показатель средней степени резонансности к группе одноклассников. В то же время, наши данные позволяют предположить наличие двух стратегий социальной перцепции, характерных для разных типов групп. Для “восточных” групп в категориальной оценке сверстников характерна аккомодативная стратегия. А для “западных” – ассимилятивная, позволяющая менее зависеть от оценок группы и иметь собственные оценки, отличные от сверстников.

В данной статье представлен лишь один из исследуемых параметров – резонансность к группе сверстников. Остаются открытыми вопросы, а чем определяется именно резонансность к группе, как она взаимосвязана с самосознанием, атрибуцией, каков анализ освоенности подростками используемых оценочных категорий: все они определяют пути дальнейших исследований, результаты которых существенно дополнили понимание социальной перцепции в группе сверстников.

#### ЛИТЕРАТУРА:

1. Андреева Г.М. Социальная психология. – М.: Аспект-Пресс, 2007. – с.116-124.
2. Брунер Дж. Психология познания, – М.: Прогресс, 1977 – с.325-336.
3. Василюк Ф.Е. Психология переживания. – М.: МГУ, 1984. – с.157-158.
4. Малаева А.Т. Надэтническая идентичность или казахи и русские в Казахстане. – Алматы, 2000. – с.214-215.
5. Муканов М.М. Психологическое исследование рассудка в историко-этническом аспекте. Докторская диссертация. – Алма-Ата, 1979. – с.205-206.
6. Шабельников В.К. Функциональная психология. – М.: Акад. Проект, 2006. с.
7. Шабельников И.В. Особенности исследования межличностного отношения методом матричного анализа. – М., Вестник МГОУ, сер. Психология и педагогика. – №1, – 2006. – С.33-42.

Rezvantseva M.

#### REGIONAL STRATEGY OF SOCIAL PERCEPTION IN TEENAGER'S GROUP.

Strategies of social perception in group of teenagers are defined by society, as the social subject. In the western groups the individual classification of contemporaries predominate and disparate from other groups. The individual classification of contemporaries means the assimilation strategy to the group. In the eastern groups of teenagers the accommodation strategy to group is the similar categorical estimations of subjects and group.

Key words: strategy social перцепции, is functional-system psychology, ethno-psychological differences, resonance perceptions.