

РАЗДЕЛ III.

ПСИХОЛОГИЯ РАЗВИТИЯ И ПЕДАГОГИЧЕСКАЯ ПСИХОЛОГИЯ

УДК 159.922.74

Резванцева М.О.

ВЗАИМОСВЯЗЬ ЭМОЦИОНАЛЬНОЙ ЧУВСТВИТЕЛЬНОСТИ К СВЕРСТНИКАМ И УРОВНЯ РАЗВИТИЯ НЕВЕРБАЛЬНОГО ИНТЕЛЛЕКТА У ПОДРОСТКОВ*

Аннотация. Эмоциональная чувствительность к сверстникам является необходимым психологическим качеством для успешного взаимодействия людей. В подростковом возрасте происходит переход из сферы непосредственного общения в сферу знаковой культуры, что предполагает индивидуализацию деятельности подростка и развитие его интеллекта. Экспериментально доказано, что чем выше у подростков степень эмоциональной чувствительности к сверстникам, тем ниже уровень развития невербального интеллекта и наоборот, чем ниже степень резонансности с эмоциональными оценками сверстников группы, тем выше степень невербального интеллекта.

Ключевые слова: эмоциональная чувствительность, знаковая культура, индивидуализация деятельности, резонансность, невербальный интеллект.

Проблема межсубъектного взаимодействия особенно значима в подростковом возрасте, когда закладываются основы личностного развития, мировоззрения и рефлексии подростков, происходит сознательное экспериментирование с собственными отношениями и с отношениями с другими людьми. Возможность широкого общения со сверстниками подростков становится условием их вхождения вначале в группу одноклассников, а затем и в профессиональную группу и взрослую жизнь [Божович Л.И. 1968; Крайг Г. Цукерман Г.А. 1991; Фильдштейн А.И. 1994 и др.]. Ведущей деятельностью подростков является интимно-личностное общение со сверстниками [Д.Б. Эльконин 1994]. Успешное общение и взаимодействие со сверстниками предпола-

гает развитый уровень эмоциональной чувствительности к ним.

Эмоциональная чувствительность играет важную роль в установлении непосредственных связей с людьми, дружеских отношений и сексуальном общении. Постепенное развитие эмоциональной чувствительности в онтогенезе в нечетные периоды периодизации изучает Д.Б. Эльконин, экспериментально исследуют Лисина М.И. [1978], Запорожец А.В. [1973], Смирнова Е.О. и др. И.В. Шабельниковым создается методика, при помощи которой измеряется степень эмоциональной чувствительности человека к группе и появляется возможность выразить ее математически [И.В. Шабельников 2003]. Под эмоциональной чувствительностью подростков к сверстникам мы понимаем степень совпадения эмоциональных оценок подростком одноклассников с общегрупповыми эмоциональными оценками сверстников. Развитие эмоциональной чувствительности у подростков определяется особенностями онтогенеза и внутрисемейного взаимодействия. Согласно исследованиям профессора В.К. Шабельникова, с позиций функционально-системного подхода подростковый возраст характеризуется не просто интимно-личностным общением со сверстниками, а переходом ребенка из сферы непосредственного общения со сверстниками в сферу знаковой культуры и будущей профессиональной деятельности. «При смене возрастной эпохи ребенок переходит из одного слоя социальных отношений в следующий слой, осваивает этот уровень культуры, развертывая в нем свою деятельность» I [В.К. Шабельников 2004, 470]. Степень этого перехода различна у подростков из

* © Резванцева М.О.

разных культур. В европейской культуре «сформировалась последовательность слов, отражающая долгую историю смены общественных формаций, происходившей в этом регионе. Сохранность этно-родовых отношений у ряда народов Азии и России еще не требует обязательного включения человека в идеальную знаковую культуру, осваиваемую в игре и обучении» I [там же, 484]. Соответственно, подросток из родовой семьи будет обладать высоким уровнем эмоциональной чувствительности к окружающим людям, т.к. она необходима в совместном взаимодействии и во многом определяет его жизнь внутри семьи. Подросток из нуклеарной городской семьи в меньшей степени обладает эмоциональной чувствительностью к окружающим, т.к. его жизнедеятельность больше зависит от его собственных знаний и умений ориентироваться в социальных требованиях. Поэтому он активнее развивает индивидуальные формы деятельности и интеллекта. В связи с тем, что нашими испытуемыми были московские подростки разных национальностей и из разных типов семей (расширенных родовых и нуклеарных городских), мы предполагаем, что они в различной степени обладают эмоциональной чувствительностью к сверстникам, а также разным уровнем перехода к знаковой культуре, а именно разным уровнем развития невербального интеллекта.

В западной психологии в развитии интеллекта у подростков выделен переход к формально-логическим операциям [Ж.Пиаже, Дж.Брунер и др. 1963]. Л.С.Выготский также считал, что подросток, впервые овладевая процессом образования понятий, переходит к новой высшей форме интеллектуальной деятельности - к мышлению в понятиях. Функция образования понятий в переходном возрасте, как подчеркивал Л.С.Выготский, есть молодое и нестойкое приобретение интеллекта [18, 805]. Мы рассматриваем степень невербального интеллекта как один из показателей перехода подростков к овладению знаками. С помощью матриц Ровена можно выяснить уровень развития невербального интеллекта, установление причинно-следственных связей и др.

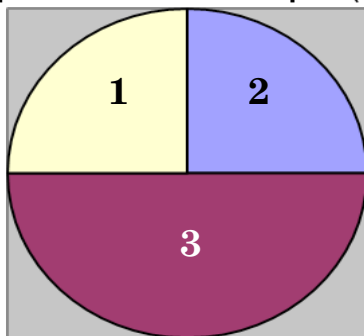
Мы предположили, что если основная ориентировка подростка сохраняется на уровне межличностных отношений и

он обладает высокой степенью совпадения эмоциональных оценок сверстников с оценками группы, то он в меньшей степени будет интересоваться геометрическими фигурами, т.е. знаковой сферой и, следовательно, уровень невербального интеллекта будет ниже. Соответственно, чем ниже степень эмоциональной чувствительности к сверстникам у подростка, тем лучше он ориентируется в знаковой сфере, и показатели невербального интеллекта ожидаются высокие.

Для доказательства этих положений необходимо было осуществить следующее: 1) сначала выявить степень эмоциональной чувствительности к сверстникам у подростков всей выборки. Затем выделить по данному показателю контрастные экспериментальные группы; 2) выявить различия в показателях невербального интеллекта у подростков с высокой и низкой эмоциональной чувствительностью к сверстникам; 3) для подтверждения полученных показателей по степени эмоциональной чувствительности подростков выявить их социометрический статус в классе; 4) сопоставить полученные данные и на их основе описать взаимосвязь эмоциональной чувствительности к сверстникам и уровень развития невербального интеллекта у подростков. В исследовании были использованы методики: для диагностики степени эмоциональной чувствительности к сверстникам – метод матричного анализа И.В.Шабельникова: для диагностики невербального интеллекта – тест возрастающей трудности (методика Равена); для определения социометрического статуса подростков в классе – методика «социометрия». Для обеспечения достоверности полученных выводов применялись методы математической статистики (Для выявления различий в уровне исследуемого признака t-критерий, метод ранговой корреляции Ч.Спирмена), пакет программ математической статистики SPSS 12.0 для Windows. В эксперименте принимали участие учащиеся 9 классов средней школы № 1574 г. Москвы в количестве 60 человек в возрасте 15-16 лет.

На первом этапе экспериментального исследования была изучена эмоциональная чувствительность к сверстникам по методике матричного анализа И.В.Шабельникова. Эта методика позволяет анализировать способности подростков ориентироваться

Показатели степени резонансности к сверстникам у подростков всей выборки (n=60) в %



- 1 высокая степень резонансности
- 2 низкая степень резонансности
- 3 средняя степень резонансности

в эмоциональных характеристиках сверстников. Метод заключается в специальной матричной обработке системы ранжированных прилагательных, даваемых каждым испытуемым всем другим членам группы. При характеристике каждого испытуемого сравнивались все оценки, даваемые этому испытуемому другими членами группы по различным прилагательным, с его собственными оценками и вычислялась степень совпадения этих оценок как показатель степени резонансности к одноклассникам. В результате были получены следующие данные (см. диагр. 1).

Как показано в диаграмме 1, в исследуемой выборке преобладает группа со средней степенью эмоциональной чувстви-

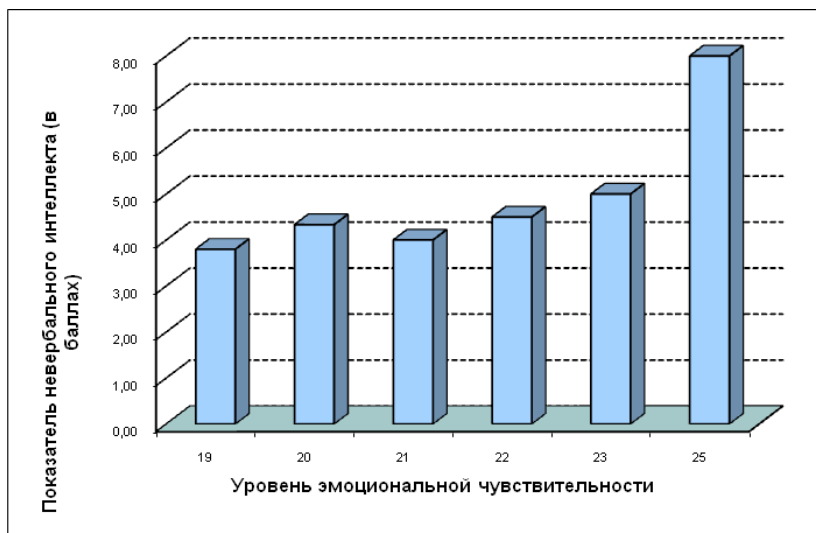
тельности к сверстникам (50%), а группы с высокой и с низкой степенью эмоциональной чувствительности подростков к сверстникам представлено меньшим количеством (по 25%). В зависимости от задачи работы: изучить взаимосвязь степени эмоциональной чувствительности к сверстникам и уровень невербального интеллекта подростков, мы в дальнейшем сравнивали экспериментальные показатели групп с высокой и низкой степенью резонансности к одноклассникам.

После проведения методики Ровена на исследование уровня развития невербального интеллекта были получены такие данные (см. диагр. 2).

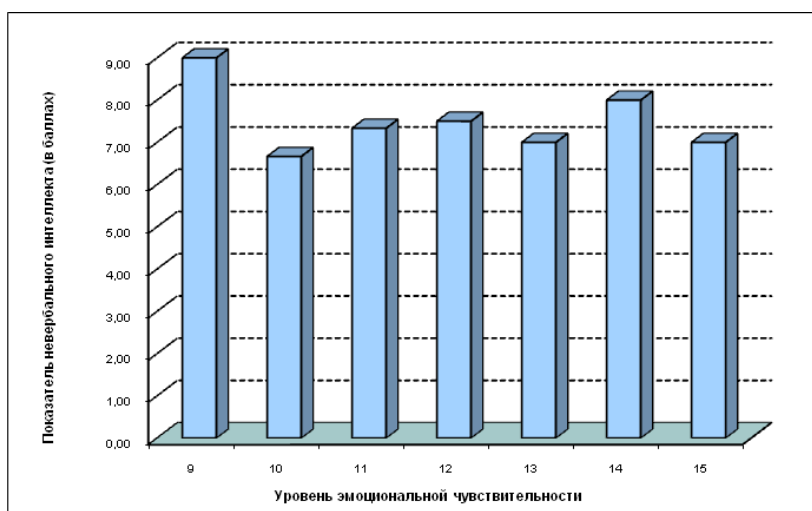
Как показано в диаграмме 2, у подро-

Диаграмма 2

Сравнительные данные группы с высоким уровнем эмоциональной чувствительности к сверстникам и уровнем невербального интеллекта по методике Равена (n=15).



Сравнительные данные группы с низким уровнем эмоциональной чувствительности к сверстникам и уровнем невербального интеллекта по методике Равена (n=15).



твов с высокой степенью резонансности к сверстникам преобладают 3-5 балла по методике Равена, что соответствует низким уровням развития невербального интеллекта.

Затем аналогичная процедура исследования была проведена с группой с низкой степенью резонансности к сверстникам и получены следующие результаты.

Как показано в диаграмме 3, у подростков с низкой степенью резонансности к сверстникам преобладают 7-6 баллов, т.е. наиболее высокие уровни развития невербального интеллекта.

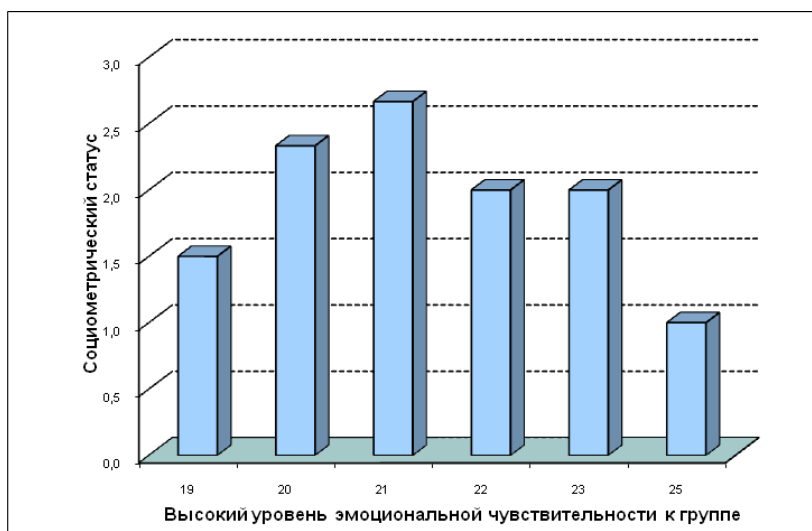
Для подтверждения данных, полученных по методике ММА Шабельникова

И.В., проводилась методика «социометрия», позволяющая выявить статус подростка в классе. Как доказано автором методики матричного анализа, уровень эмоциональной чувствительности напрямую взаимосвязан с социальным статусом испытуемых. В нашем эксперименте это также подтвердилось.

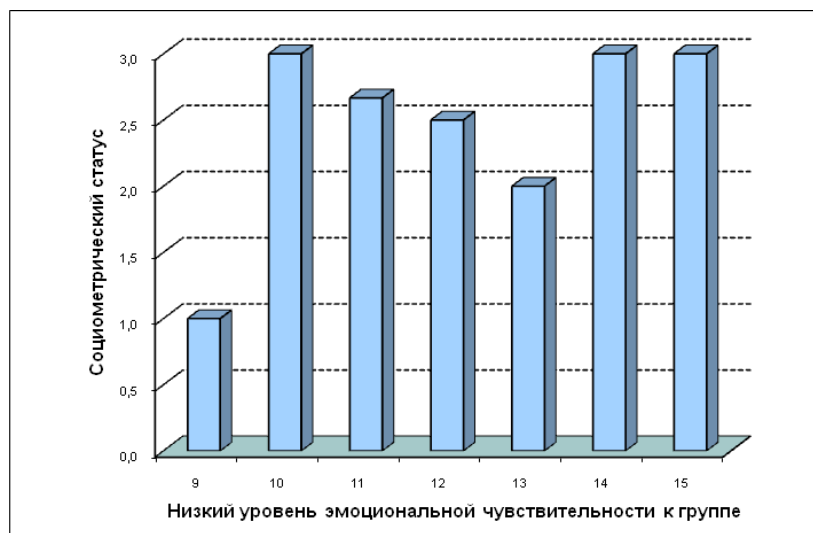
Как показано в диаграмме 4, у подростков с высокой степенью резонансности к сверстникам преобладает социометрический статус 1,2, т.е. их статус в классе достаточно высокий.

Аналогично исследовался социометрический статус подростков с низкой сте-

Сравнительные данные группы с высоким уровнем эмоциональной чувствительности к сверстникам и социометрическим статусом в классе (n=15), где 1-лидеры, 2- предпочитаемые, 3-принятые, 4- отвергнутые.



Сравнительные данные группы с низким уровнем эмоциональной чувствительности к сверстникам и социометрическим статусом в классе (n=15).



пенью резонансности к сверстникам.

Как показано в диаграмме 5, у подростков с низкой степенью резонансности к сверстникам преобладает социометрический статус 3, т.е. их статус в классе не высокий.

Таким образом, предварительные результаты показали, что у подростков с высокой степенью резонансности к эмоциональным оценкам одноклассников ниже показатели невербального интеллекта и выше социометрический статус в классе, чем у подростков с низкой степенью резонансности, что необходимо доказать с применением методов мат. статистики с помощью пакета SPSS 12.

В результате математической обработки были получены данные, что существуют статистически значимые различия между группой с высокой и низкой степенью эмоциональной чувствительности к оценкам одноклассников ($t=,000$). Также была выявлена значимая взаимосвязь между уровнем эмоциональной чувствительности к сверстникам, невербальным интеллектом и социометрическим статусом подростков в классе.

Примечание: знаком «-» в таблице обозначена отрицательная корреляция. Коэффициент корреляции Спирмана, рассчитанный с уровнем значимости 0,05, в таблице отмечен знаком «*», с уровнем значимости 0,01 – знаком «**».

Как показывают результаты исследования (таблица 1), существует отрицательная корреляция между высокой степенью резонансности к сверстникам и уровнем невербального интеллекта и положительная корреляция между низкой степенью резонансности к сверстникам и уровнем невербального интеллекта.

Обсуждение результатов. Проблема взаимосвязи интеллектуального развития подростков и эмоциональных оценок сверстников достаточно новая в психологии. Традиционно рассматривались порознь мышление или интеллект подростков [Ж. Пиаже 1994; Дж. Брунер, Guilford 1967; З.И. Калмыкова 1981; Э. Кестер 1976; О.Н. Гарнец 1979; Ж.А. Балакшина 1995 и др.] и отдельно их взаимодействие со сверстниками в качестве ведущей деятельности [Д.Б. Эльконин 1995; М.И. Лисина, А.В. Петровский 1982; А.А. Бодалев 1995; А.М.

Таблица 1

	Уровень нев. интеллекта	Высокий соц. статус	Низкий соц. статус
Высокая степень резонансности к сверстникам	-0,549**	0,761*	0,078
Низкая степень резонансности к сверстникам	0,667**	0,275	0,597*

Прихожан 2000 и др.]. Однако в настоящее время московские подростковые группы не однородны по национальному составу, в них входят ученики из разных типов семей (городских нуклеарных или расширенных родовых), кроме того, время их проживания в Москве так же различно. Как показали наши экспериментальные данные, не все подростки одинаково переходят от непосредственного межличностного общения со сверстниками в сферу интеллектуальной знаковой культуры.

У четверти экспериментальной группы выявлены более высокие показатели совпадения в эмоциональных оценках сверстников с индивидуальным мнением подростков. У этих испытуемых оказался в меньшей степени развит невербальный интеллект, но выше социальный статус в группе. Это отчасти совпадает с экспериментальными данными И.В. Шабельникова [2000], который доказал, что высокостатусные ученики отличались более высокой степенью резонансности к группе. Это также согласуется с исследованиями, выполненными в другой научной логике. Б.М. Теплов, И.П. Павлов подчеркивали разделение людей по типу нервной деятельности и поведения на «художников и мыслителей». Е.Н. Максимова и др. [2001] выделяют в структуре знания школьников и взрослых интуитивную и рациональную составляющие взаимодействия субъекта с миром. Для группы с интуитивным отношением дается следующая характеристика: «Для испытуемых характерно отсутствие инициативы, доверчивость, отсутствие стремления к конкуренции, тревожность, импульсивность, полезависимость» [Максимова 55]. Э.А. Голубева [1997] подчеркивает творческое начало, а Изюмова С.А. [1995] отмечает в обсуждаемой группе развитые литературные способности. Мы также получили данные об их полезависимости, но только в эмоциональных оценках сверстников, об их высоком социальном статусе, но назвать их «художниками» можно с большой натяжкой прежде всего потому, что у них еще не выделились индивидуальные эмоциональные оценки, которые, по-видимому, предшествуют рефлексии. И соответственно, уровень невербального интеллекта этих испытуемых также оказался ниже. Высокая чувствительность к мнению группы и комфортность в эмоциональных оценках

подростков свидетельствуют об определенном авторитете группы для них и нежелании ей противостоять. Для развития же абстрактного мышления у подростка происходит последняя децентрация его ментального опыта, появляется способность абстрагировать понятие от действительности, формулировать и перебирать альтернативные гипотезы и делать предметом анализа собственную мысль [Пиаже 1994]. Рассматриваемые подростки остаются под властью и защитой группы и в меньшей степени переходят к индивидуальной, знаковой, интеллектуальной и рефлексивной деятельности.

Также четверть группы – это подростки с низкой степенью эмоциональной чувствительности к мнению группы, более низким социальным статусом, но с более высокими показателями по невербальному интеллекту. В терминологии группы исследователей Е.Н.Максимовой и др. это: «Эмоционально устойчивые, расчетливые, рациональные, не доверяющие интуиции, рефлексивны, полнезависимы и т.д., это «мыслители» с выраженными математическими способностями [Голубева 1997; Изюмова 1995]. По данным М.А. Холодной [Холодная 1998] полнезависимость связана с рефлексивным опытом и эгоконтролем за своим поведением. Можно предположить, что у четверти наших испытуемых в наибольшей степени развит невербальный интеллект за счет индивидуально-рефлексивного движения в пространстве знаковой сферы и перехода из области непосредственного общения и авторитета группы в оценках к выработке самостоятельных оценок. Данных испытуемых можно отнести и к «мыслителям», и к «литераторам», и к «художникам», т.к. у них происходит отрыв от общегрупповых оценок и выработка индивидуальных эмоциональных оценок на основе интериоризированных ранее критериев. По нашим данным, разделение подростков проходит не по типу «мыслители и художники», а по типу, что требуется данному обществу: совместная или индивидуальная деятельность, эмоциональная чувствительность или рационализм. Данное разделение ближе к К.Г. Юнгу, который также указывал, что у человека вырабатывается индивидуальный психологический тип: субъекты с преобладанием разума противостоят чувственному, ощущающему

типу людей [Юнг 1995], но он объяснял это психоаналитически, через «влияние доминирующей функции».

Таким образом, теоретическая идея В.К. Шабельникова о том, что у подростков из разных культур и семей по-разному происходит переход от непосредственного общения со сверстниками в сферу знаковой культуры и индивидуальной интеллектуальной деятельности, подтвердилась. Конечно, затронутая тема нуждается в более глубоком и широком анализе и когнитивной сферы подростков, и сферы межличностных отношений. Однако полученные нами экспериментальные данные наглядно показывают сложность и неоднородность взаимодействия межличностной и интеллектуальной сферы подростков в условиях двух школьных классов.

СПИСОК ЛИТЕРАТУРЫ:

1. Максимова Е.Н., И.О.Александрова и др. Типология интуитивно-рационального и формирование структуры индивидуального знания. Психологический журнал. Т. 22. № 1. 2001. С. 43-60.
2. Шабельников В.К. Функциональная психология. М.: Академ. Проект, 2004.

3. Шабельников И.В. Особенности исследования межличностных отношений методом матричного анализа/ Вестник МГОУ. № 2 (26). 2006. М.: Изд-во МГОУ. С. 33.

M. Rezvanceva

CORRELATION OF EMOTIONAL SENSITIVITY TO CONTEMPORARIES AND A LEVEL OF DEVELOPMENT OF NONVERBAL TEENAGER'S INTELLIGENCE

Abstract. Emotional sensitivity to contemporaries is a necessary psychological quality for successful interaction of people. In teenager's age there is a transition from sphere of direct dialogue to sphere of sign culture that assumes an individualization of teenager's activity and development of its intelligence. Empirical studies prove that in adolescents emotional sensitivity to age peers negatively correlates with nonverbal intelligence levels: the higher the sensitivity, the lower the non-verbal intelligence development level and vice versa.

Key words: Emotional sensitivity, sign culture, non-verbal intelligence, individualization activity.

УДК 159.922.8:33

Филинкова Е.Б.

ПРЕДПОЧТЕНИЯ СТАРШЕКЛАСНИКОВ В ВЫБОРЕ ВИДА ЭКОНОМИЧЕСКОЙ ДЕЯТЕЛЬНОСТИ*

Аннотация. Статья посвящена исследованию предпочтений старшекласников в выборе вида экономической деятельности, а также сравнению степени сформированности профессионального выбора и выбора вида экономической деятельности. Изучались мотивы профессионального и экономического выборов, отношение старшекласников к деньгам и способам их зарабатывания. В статье показано, что мотивы труда влияют как на выбор профессии, так и на выбор вида экономической деятельности, который делается прежде, чем оформился окончательный профессиональный выбор.

Ключевые слова: выбор вида эконо-

мической деятельности, мотивация и отношение к экономической деятельности, отношение к деньгам, профессиональное самоопределение, представления о необходимых условиях достижения успеха в жизни.

Постановка проблемы. Юношеский возраст – это период, когда интенсивно расширяются интересы личности, формируется мировоззрение, определяются жизненно важные цели и пути их достижения. Юность – это время самоопределения во всех жизненных сферах, наиболее значимой из которых на тот момент является сфера профессиональная. В становлении личности юноши и девушки значимость роли профессионального самоопределения

* © Филинкова Е.Б.