

## ПРОФЕССИОНАЛЬНОЕ «Я» И СОЦИАЛЬНО-ПСИХОЛОГИЧЕСКИЕ УСТАНОВКИ БУДУЩИХ ПСИХОЛОГОВ\*

*Аннотация.* В статье раскрывается сущность понятия «профессиональное становление специалиста». Приведены различные подходы к классификации социально-психологических установок. Представлены результаты исследования, свидетельствующие о влиянии профессионального образца на социальные, смысловые и коммуникативные установки будущих психологов.

*Ключевые слова:* профессиональное образование, профессиональное становление специалиста, профессиональный эталон, развитие личности, профессиональная деятельность, социально-психологические установки, деятельностные установки, учебно-профессиональные установки.

В парадигме личностно ориентированного профессионального образования ключевой является категория профессионального становления специалиста, которое понимается как развитие личности в процессе профессионального обучения, освоения профессии и выполнения профессиональной деятельности. Источником профессионального развития на начальной стадии становления специалиста выступает уровень личностного развития, на последующих стадиях соотношение личностного и профессионального развития приобретает характер динамической неравновесной целостности, и на стадии вхождения в профессию доминировать начинает профессиональное развитие личности.

В качестве целей личностно ориентированного профессионального образования принято рассматривать развитие направленности, компетентности, профессионально важных качеств и личностных свойств будущего специалиста. Э.Ф. Зеер говорит о «процессе прогрессивного изменения личности под влиянием социальных воздействий профессиональной деятельности и собственной активности, направленной на самосовершенствование и самоосуществление», и подчеркивает, что «становление обязательно предполагает потребность

в развитии, возможность и реальность ее удовлетворения» [1, 29].

Вместе с тем становление профессионала в период обучения в вузе обладает определенной неравномерностью, на его разных этапах прослеживается изменение отношения к профессии, удовлетворенности сделанным профессиональным выбором. Сопоставление образа «Я» и «образа профессионала», оценка степени их расхождения, стремление и выработка стратегий приближения к эталонной модели, несомненно, способствуют формированию установок и побудительных сил к профессиональному совершенствованию личности, в частности на этапе ее профессиональной подготовки.

Эталонная модель профессионала не является эквивалентом представления личности о профессии, так как, создавая ее, личность в какой-то степени выражает в ней себя, и в этом смысле эта модель является своеобразной проекцией ее направленности. Однако отмеченные изменения индивидуальных эталонных моделей профессионала выступают в качестве показателей и критериев профессионального становления личности [2].

Введение понятий «направленность» и «установки» позволяет описать профессиональное становление через исследование системы специфических социальных, в частности деятельностных установок специалиста. При этом понятие «профессиональная направленность» характеризуется обобщенным, социально задаваемым и транслируемым смыслом по сравнению с системой мотивов и формирующимися на их основе установками.

В современной психологии принято выделять несколько различных теоретических подходов к исследованию установок: деятельностную парадигму (Д.Н.Узнадзе), парадигму отношений и ценностных ориентаций (Д.Майерс) и мотивационную парадигму (Э.С.Чугунова, Д.М.Багджюнене). Анализ научных позиций ряда авторов позволяет сделать вывод о том, что под социаль-

\* © Шикунова Е.В.

но-психологической установкой понимается предрасположенность и готовность к определенному социальному реагированию.

Сложной и недостаточно изученной следует признать проблему классификации социально-психологических установок. А.Г. Асмоловым предложены следующие типы установок в соответствии с уровнем пониманием регуляции деятельности: смысловые, целевые, операциональные и психофизиологические механизмы - регуляторы деятельности. В общем виде эта классификация соответствует выделению биологических (психофизиологических) и социальных установок, причем первые три уровня, по классификации А.Г. Асмолова, характерны именно для деятельностных установок [3].

В.А. Ядов выделяет обобщенные, ситуативные и проективные установки. Таким образом, основанием для классификации становится уровень осознанности [4]. Под мотивационной установкой Е.П. Ильин понимает трансформацию мотива в новое психологическое образование, «запланированное, но отсроченное намерение, которое будет осуществлено при появлении нужной ситуации, повода» [5, 272].

В случае формирования учебно-профессиональной установки у студентов вуза подразумевается наличие фиксированной социальной установки по отношению к будущей профессии. Для формирования установки на получаемую профессию необходимо, чтобы у студента было определенное отношение к этой профессии.

В структуре профессиональных установок выделяются следующие компоненты: учебно-профессиональные установки; установки на деятельность; установки на социальное взаимодействие.

Целью нашего исследования стало изучение взаимосвязи уровня ориентации будущих психологов на профессиональный эталон с их социальными, смысловыми и коммуникативными установками. Исследование проводилось на базе психологического факультета Академии Н. Нестеровой, в нем приняли участие 250 студентов старших курсов.

Оценив уровень ориентации студентов на профессиональный эталон на основе показателя различий образов «Я» и «Профессионал», мы разбили выборку на три группы:

1 группа, которую условно можно обозначить как группу с низким уровнем ориентации на эталон (разность между показателями образа «Я» и «Профессионал» находится в диапазоне от 6 до 1 баллов).

2 группа, которую условно можно обозначить как группу с умеренным уровнем эталонной ориентации (разность между показателями эталонобраза «Я» и «Профессионал» находится в диапазоне от 2 до 5 баллов).

3 группа, которую условно можно обозначить как группу с высоким уровнем ориентации на эталон (разность между показателями образа «Я» и «Профессионал» находится в диапазоне от 7 до 20 баллов).

Результаты нашего исследования дали возможность предположить, что наиболее благоприятной для личного и профессионального развития будущих психологов является умеренная ориентация на профессиональный эталон, а наименее благоприятной — идеализация профессионального эталона и его оторванность от образа «Я» будущего психолога.

Проанализировав показатели социально-психологических установок студентов в мотивационно-потребностной сфере личности (методика О.Ф. Потемкиной, табл. 1).

Мы выявили (рис. 1), что у будущих психологов с умеренным уровнем ориентации на профессиональный эталон более всего выражена ориентация на процесс и результат деятельности, и менее всего из трех выделенных нами групп выражены альтруистические тенденции.

Для будущих психологов с низкой эталонной ориентацией ведущей ценностью является увеличение своего благосостояния и наименьшей ценностью является собственное признание. Для группы будущих психологов с высоким уровнем ориентации на профессиональную модель характерны высокие показатели направленности на увеличение благосостояния и собственного признания и низкие показатели направленности на процесс и результат деятельности.

Сравнительный анализ показателей смысловых установок студентов (тест смысловых установок) в трех выделенных нами группах выявил следующее: наибольший интегральный показатель осмысленности жизни, а также показатели

Социально-психологические установки студентов (по группам)

Ориентация группы на профессиональный эталон	Значение социально-психологических установок в группах (средние значения, баллы)							
	процесс	результат	альтруизм	эгоизм	труд	свобода	власть	деньги
Низкая ориентация на профессиональный эталон	5,2	6	6	2,1	4,3	7,2	2,5	1,8
Умеренная ориентация на профессиональный эталон	6,1	6,3	4	3	4,3	6	2,1	3
Высокая ориентация на профессиональный эталон	5,3	5	6,2	3,8	4	6	1,2	3,8

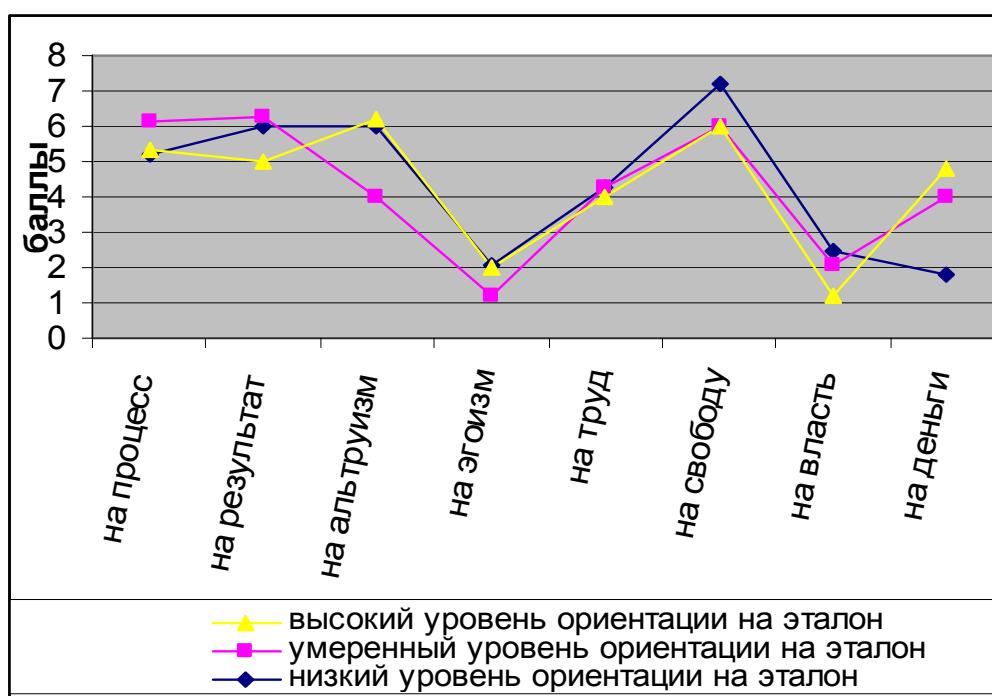


Рис.1. Показатели социально-психологических установок в группах с разной ориентацией на профессиональный эталон.

целенаправленности жизни и её насыщенности в настоящем выявлен у будущих психологов с умеренным уровнем эталонной ориентированности; для группы с низким уровнем ориентации на профессиональный эталон характерны более умеренные по сравнению с двумя другими группами показатели осмысленности жизни; группа с высоким уровнем ориентированности на

эталон отличалась сниженными показателями по параметрам осмысленности жизни в прошлом, настоящем и будущем, а также наименьшим интегральным показателем осмысленности жизни.

Сравнивая показатели коммуникативных установок (методика СОМО) в группах будущих психологов с разным уровнем ориентации на профессиональный эталон,

можно отметить, что наименьший уровень дисгармонии в отношениях, а также наименьшие конфликтность и агрессия выявлены в группе с умеренным уровнем эталонной ориентированности.

Группу с высоким уровнем ориентации на профессиональный эталон отличают от двух других групп более высокие показате-

ли конфликтности и агрессивности, а будущих психологов с низкой эталонной ориентированностью - низкая напряженность и высокая отчужденность в отношениях.

Проведя анализ данных по тесту самоотношения, в целом можно отметить схожесть структуры выраженности показателей (табл. 2).

Таблица 2

**Показатели самоотношения студентов (по группам)**

Ориентация группы на профессиональный эталон	Значения самоотношения в группах с разным уровнем профессиональной ориентации на эталон (средние значения, проценти)											
	S	I. Самоуважение	II. Ауто-симпатия	III. Положит. отнош. от друг.	IV. Самоинтерес	1. Самоуверенность	2. Отношение других	3. Самопринятие	4. Само руководство	5. Самообвинение	6. Самоинтерес	7. Самопонимание
Низкая ориентация на профессиональный эталон	85	72	70	87	90	75	80	87	86	56	97	82
Умеренная ориентация на профессиональный эталон	95	92	88	76	97	89	77	80	82	23	95	82
Высокая ориентация на профессиональный эталон	80	72	67	60	94	70	72	68	55	49	72	66

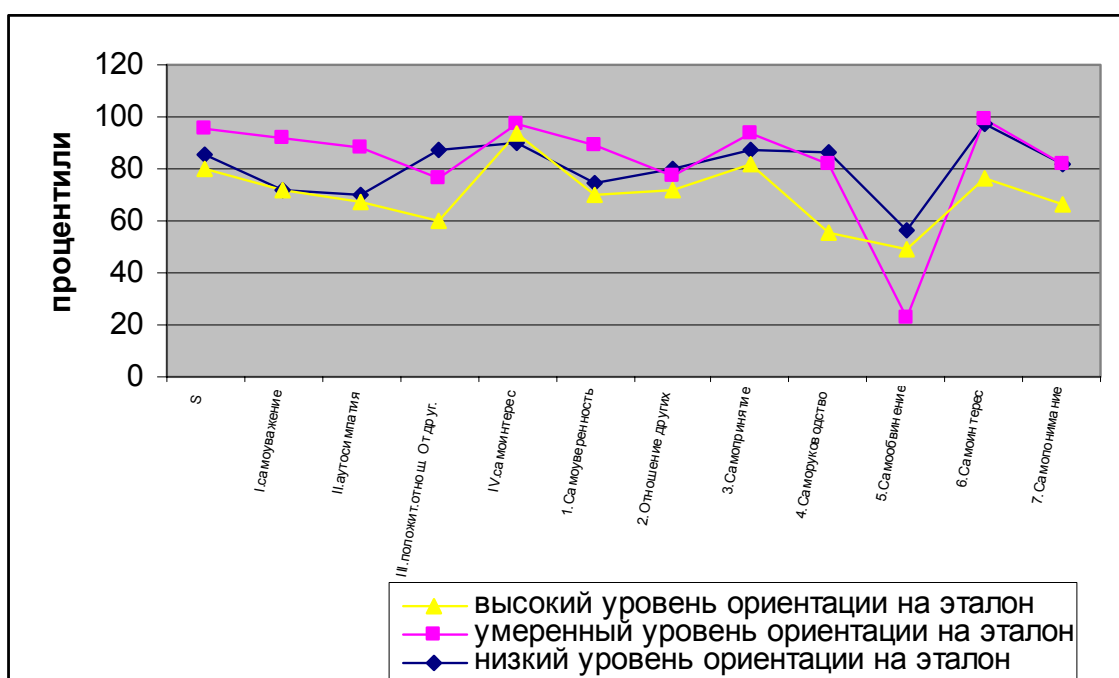


Рис. 2. Показатели самоотношения в группах с разной ориентацией на профессиональный эталон.

Говоря о различиях показателей самооотношения в трёх группах с низкой, умеренной и высокой ориентацией на профессиональный эталон, можно отметить (см. рис. 2), что группу с низкой ориентацией на профессиональный эталон отличают повышенные показатели по шкалам «положительное отношение от других», «самопринятие», «саморуководство», «самообвинение» и «самоинтерес».

Группу с умеренным уровнем ориентации на профессиональный эталон отличают от двух других групп повышенные показатели по шкалам «самоуважение», «аутосимпатии», «самоинтереса», «самоуверенности», а также самый низкий показатель по шкале «самообвинение».

Группу студентов с высоким уровнем ориентированности на эталон отличает от двух других групп сниженный уровень показателей по шкалам «ожидание положительного отношения от других», «самопринятие», «саморуководство», «самоинтерес» и «самопонимание».

Из приведенных выше результатов следует, что группа студентов старших курсов с умеренным уровнем ориентации на эталонной образ «Профессионал» обладает наилучшими показателями личного и профессионального развития. Эту группу отличает от двух других выделенных нами групп – со сниженной и завышенной ориентацией на профессиональный эталон, – сформированность определенного образца профессионального самоопределения, однако его отличие от образа «Я» незначительно.

Данная группа отличается лучшими показателями социальных деятельностных, смысловых и коммуникативных установок, а также позитивным прямым и отраженным самооотношением. Таким образом, можно утверждать, что умеренная ориентация на профессиональный образец является безусловно позитивным фактором личностного развития и профессионального самоопределения будущих психологов.

В то же время отдаленность профессионального эталона от личности является предпосылкой ухудшения социальных и коммуникативных установок студентов, снижения осмысленности жизни и самооотношения, а также в целом негативно влияет на продуктивность профессионального и личностного становления будущих специалистов.

#### СПИСОК ЛИТЕРАТУРЫ:

1. Зеер Э.Ф. Психология профессионального самоопределения в ранней юности. М.: Модэк, МПСИ, 2008. 256 с.
2. Кудрявцев Т.В. Психологический анализ динамики профессионального самоопределения личности // Вопросы психологии. М., 1983. № 2. С. 51-59.
3. Асмолов А.Г. Психология личности: Культурно-историческое понимание развития человека. Самара: Академия смысл, 2007. 528 с.
4. Ядов В.А. Социальная психология личности // Социология и современность. 2003. Т. 1. № 2. С. 75-90, 106-120.
5. Ильин Е.П. Мотивация и мотивы. СПб.: Питер, 2008. 512 с.

E. Shikunova

#### PROFESSIONAL IDENTITY AND SOCIAL ATTITUDES OF FUTURE PSYCHOLOGISTS

*Abstract.* The article concerns the process of professional standing and development of specialists. Different approaches to the social attitudes' types are discussed. The results of our scientific research prove the influence of professionals image on the social and communicational attitudes of future psychologists.

*Key words:* professional education, professional standing, professional ideal, personal developing, professional activity, social and psychological attitudes, occupaing attitudes, educational and professional attitudes.